

สารบัญ

เรื่อง	หน้า
1. ข้อมูลพื้นฐานคณะมนุษยศาสตร์และสังคมศาสตร์	2
1.1 ประวัติความเป็นมา	2
1.2 ปรัชญา วิสัยทัศน์ พันธกิจ เป้าประสงค์	2
2. บริบทคณะมนุษยศาสตร์และสังคมศาสตร์ มหาวิทยาลัยราชภัฏพิบูลสงคราม	5
3. สัดส่วนอาจารย์และอัตราเกษียณในแต่ละสาขาวิชา	11
4. วัตถุประสงค์ของแผนบริหารและพัฒนาบุคลากร	13
5. ระบบการติดตามการนำความรู้และทักษะที่ได้รับการพัฒนามาใช้	13
6. ขั้นตอนการบริหารอาจารย์	14
7. ระบบการติดตามการนำความรู้และทักษะที่ได้รับการพัฒนามาใช้	16
8. แบบฟอร์มรายการกิจกรรม/โครงการที่รองรับแผนบริหาร และพัฒนาบุคลากร	18
9. ภาคผนวก	

1. ข้อมูลพื้นฐานคณะมนุษยศาสตร์และสังคมศาสตร์

1.1 ประวัติความเป็นมา

พัฒนาการของคณะมนุษยศาสตร์และสังคมศาสตร์เริ่มขึ้นเมื่อปี พ.ศ.2518 จากการที่วิทยาลัยครูทั่วประเทศ มีการแบ่งส่วนการบริหารงานภายในโดยกำหนดให้แยกเป็นคณะวิชา ประกอบด้วยภาควิชาต่างๆ โดยมีเป้าประสงค์ เพื่อผลิตบัณฑิตในสาขาวิชาการศึกษาศาสตร์ หลักสูตรแรกที่เปิดสอน คือ วิชาเอกภาษาไทย ต่อมาจึงเปิดสอนวิชาเอกภาษาอังกฤษและสังคมศึกษา

ต่อมาในปี พ.ศ. 2538 ทรงพระกรุณาโปรดเกล้าฯ ให้ยกฐานะวิทยาลัยครูตามพระราชบัญญัติวิทยาลัยครูขึ้น เป็น “สถาบันราชภัฏ” คณะวิชามนุษยศาสตร์และสังคมศาสตร์ จึงเปลี่ยนชื่อเป็น “คณะมนุษยศาสตร์และสังคมศาสตร์” และเริ่มเปิดสอนระดับปริญญาตรีสาขาอื่น ๆ เพิ่มขึ้นทั้งสายมนุษยศาสตร์และสังคมศาสตร์ ต่อมาได้มีการแยกสาขาวิชาทางสังคมศาสตร์ ได้แก่ หลักสูตรสาขาวิชาการพัฒนาชุมชน หลักสูตรสาขาวิชารัฐประศาสนศาสตร์ หลักสูตรสาขาวิชานิติศาสตร์ หลักสูตรสาขาวิชารัฐศาสตร์ และหลักสูตรสาขาวิชาสังคมสงเคราะห์ศาสตร์ไปสังกัดวิทยาลัยการจัดการและพัฒนาท้องถิ่นซึ่งเป็นหน่วยงานจัดตั้งภายในมีฐานะเทียบเท่าคณะ โดยผ่านมติสภามหาวิทยาลัยราชภัฏพิบูลสงคราม ในเดือนพฤศจิกายน พ.ศ.2560 ทำให้ปัจจุบันคณะมนุษยศาสตร์และสังคมศาสตร์มีหลักสูตรสาขาทางสายมนุษยศาสตร์จำนวน 8 หลักสูตรสาขาวิชา และ 2 กลุ่มวิชา ได้แก่

1. หลักสูตรสาขาวิชาภาษาไทย
2. หลักสูตรสาขาวิชาภาษาอังกฤษ
3. หลักสูตรสาขาวิชาภาษาอังกฤษธุรกิจ
4. หลักสูตรสาขาวิชาบรรณารักษศาสตร์และสารสนเทศศาสตร์
5. หลักสูตรสาขาวิชาดนตรีสากล
6. หลักสูตรสาขาวิชาภาษาญี่ปุ่น
7. หลักสูตรสาขาวิชาภาษาจีน
8. หลักสูตรสาขาวิชาภาษาจีนธุรกิจ
9. กลุ่มวิชาภาษาฝรั่งเศส และเกาหลี
10. กลุ่มวิชาศิลปะ และปรัชญา

1.2 ปรัชญา วิสัยทัศน์ พันธกิจ เป้าประสงค์

1.2.1. วิสัยทัศน์

“องค์กรหล่อหลอมบัณฑิตที่มีสมรรถนะเป็นที่ยอมรับในท้องถิ่นและสากลบนฐานความร่วมมือและขับเคลื่อนด้วยศักยภาพของวัฒนธรรมองค์กร...มนุษยศาสตร์สังคมศาสตร์”

1.2.2. พันธกิจ

1. ผลิตบัณฑิตที่มีความรู้คู่คุณธรรม มีความเชี่ยวชาญด้านมนุษยศาสตร์
2. พัฒนางานวิจัยที่มีคุณภาพเพื่อบูรณาการกับการเรียนการสอนและการบริการวิชาการ
3. ทำนุบำรุงศิลปวัฒนธรรม มุ่งสืบสานภูมิปัญญาท้องถิ่น
4. พัฒนาองค์กรแห่งการเรียนรู้โดยยึดหลักธรรมาภิบาลเพื่อมุ่งสู่ความเป็นสากล

1.2.3 ค่านิยม HUSO

H = Happy ความสุข

U = Useful ประโยชน์

S = Smile รอยยิ้ม

O = One หนึ่งเดียว

1.2.4 อัตลักษณ์บัณฑิต

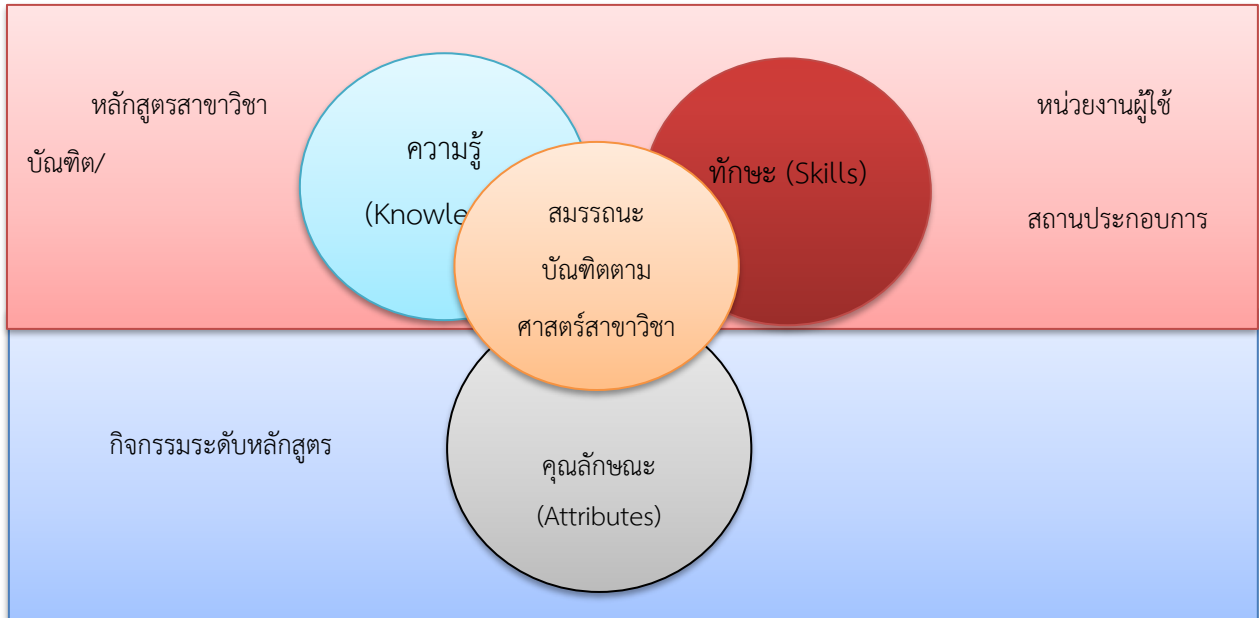
1. ใจอุทิศ
2. คิดสร้างสรรค์
3. มั่นสามัคคี
4. เด่นดีภาษา
5. รู้คุณค่าท้องถิ่น (รู้จักรักท้องถิ่น)

อัตลักษณ์บัณฑิตดังกล่าวมาจาก “รู้จักรักท้องถิ่น จิตสาธารณะด้วยความคิดสร้างสรรค์ ใช้ภาษาอังกฤษ และทำงานเป็นทีมได้” โดยมีความเชื่อมโยงกับยุทธศาสตร์กับผลการเรียนรู้

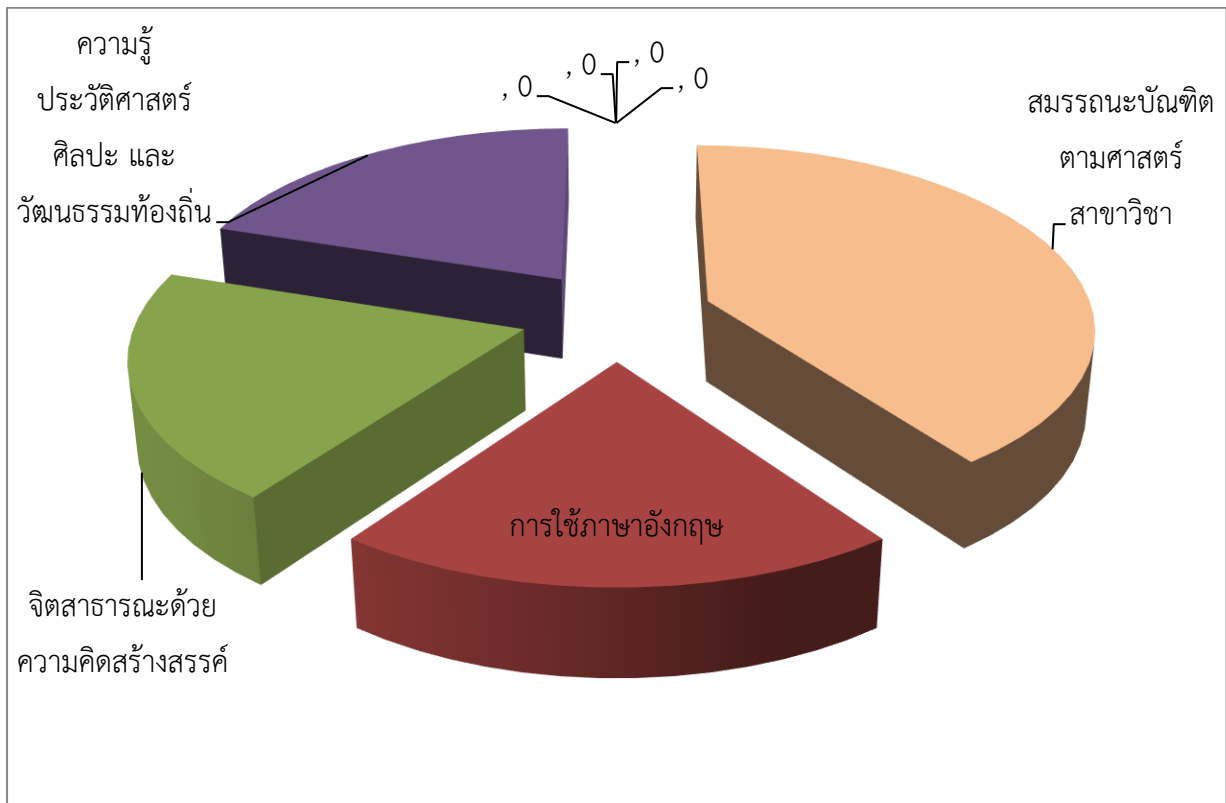
ตารางที่ 1 ความเชื่อมโยงยุทธศาสตร์ ผลการเรียนรู้ อัตลักษณ์และตัวชี้วัด

ความเชื่อมโยงยุทธศาสตร์ ผลการเรียนรู้กับอัตลักษณ์					
ยุทธศาสตร์ที่ 1	ยกระดับการผลิตบัณฑิตให้สอดคล้องกับความต้องการของหน่วยงานผู้ใช้				
มาตรฐานคุณวุฒิ อุดมศึกษา 5 ด้าน	มาตรฐานผลการเรียนรู้ตามกรอบมาตรฐานคุณวุฒิอุดมศึกษา				
	ด้านความรู้ (Knowledge)	ด้านคุณธรรม จริยธรรม (Attitude)	ด้านทักษะ ทางปัญญา (Skills)	ด้านความสัมพันธ์ ระหว่างบุคคล (Skills)	ด้านการ วิเคราะห์เชิง ตัวเลข การ สื่อสารและการ ใช้เทคโนโลยี สารสนเทศ (Skills)
Bloom's taxonomy of Learning Domains	Cognitive Domain (head) สาระประเภท ความรู้	Affective Domain (heart) สาระประเภท ความรู้สึก	Psychomotor Domain (Hand) สาระประเภททักษะ		
อัตลักษณ์บัณฑิต คมส.	รู้จัก (รัก) ท้องถิ่น	จิตสาธารณะ	การใช้ภาษาอังกฤษ & ความคิดสร้างสรรค์ & การทำงานเป็นทีม		
อัตลักษณ์บัณฑิต ของสาขาวิชา	สมรรถนะตาม ศาสตร์ สาขาวิชา	สมรรถนะตาม ศาสตร์ สาขาวิชา	สมรรถนะตามศาสตร์สาขาวิชา (การประยุกต์ใช้ศาสตร์ของตนเอง)		

	(ความรู้ใน ศาสตร์ของ ตนเอง)		
--	-----------------------------------	--	--



(ตามแนวคิด McClelland, 1973)



รูปที่ 2 แนวคิดสมรรถนะบัณฑิตคณะมนุษยศาสตร์และสังคมศาสตร์องค์รวม

2. บริบทคณะมนุษยศาสตร์และสังคมศาสตร์ มหาวิทยาลัยราชภัฏพิบูลสงคราม

1. บริบทด้านนักศึกษาและบัณฑิต

ตารางที่ 1.1 จำนวนนักศึกษาแรกเข้า (ภาคปกติ) 7 ปีซ้อนหลัง (2559-2565)

ลำดับ	คณะ	2559	2560	2561	2562	2563	2564	2565	รวม
1	มนุษยศาสตร์และสังคมศาสตร์	331	338	340	339	415	381	469	2608

ที่มา ข้อมูลจากกองบริการการศึกษา ณ วันที่ 30 มิถุนายน 2565

**เป็นจำนวนแรกเข้า จำนวนอัตราคงอยู่มีแนวโน้มลดลงจากจำนวนที่แสดงในตาราง

2. บริบทด้านคณาจารย์และเจ้าหน้าที่

ตารางที่ 2.1 ประเภทและจำนวนบุคลากรคณะมนุษยศาสตร์และสังคมศาสตร์

ประเภทบุคลากรคณส.	สายวิชาการ	สายสนับสนุน	รวม
ข้าราชการ	8	0	8
พนักงานมหาวิทยาลัย เงินแผ่นดิน	44	8	52
พนักงานมหาวิทยาลัย เงินรายได้	5	4	9
รวมแต่ละประเภท	57	12	
รวม	69		69

ข้อมูล ณ วันที่ 30 มิถุนายน 2565

ตารางที่ 2.2 ประเภทและจำนวนบุคลากร ประเภทลูกจ้างชั่วคราวชาวต่างชาติ คณะมนุษยศาสตร์และสังคมศาสตร์

ประเภท/สังกัด สาขาวิชา	ภาษาอังกฤษ	ภาษาอังกฤษ ธุรกิจ	ภาษาจีน	ภาษาจีนธุรกิจ	ภาษาญี่ปุ่น
เงินแผ่นดิน	3	1	2	0	4
เงินรายได้	0	0	0	1	1
เงินรายได้ ประเภทความร่วมมือกับ อว. (อาสาสมัคร)	0	0	0	1	0
รวม	3	1	2	2	5
รวมทั้งสิ้น	13				

ข้อมูล ณ วันที่ 30 มิถุนายน 2565

ตาราง 2.3 รายชื่อบุคลากรคณะมนุษยศาสตร์และสังคมศาสตร์

ข้าราชการ จำนวน 9 ท่าน

ที่	ชื่อ - สกุล	ตำแหน่ง
1	นางฉัตรแก้ว บุศย์น้ำเพชร	อ.
2	นางทรีรัตน์พร บัณฑิตย์ นาคสวัสดิ์	ผศ.ดร.
3	นายน้อย คันชั่งทอง	ผศ.
4	นางสาวปราณี ชื้ออุทิศกุล	ผศ.
5	นางสาววรารัตน์ วรวิรักษ์	อ.ดร.
6	นายวิโรจน์ ตระกูลพิทักษ์กิจ	อ.ดร.
7	นางสุจิตรา เลิศเสมอ บุนยานันต์	ผศ.ดร.
8	นางสาวอุมาภรณ์ ยศเจริญ	อ.ดร.
ตำแหน่งทางวิชาการ	ตำแหน่งอาจารย์	4
	ตำแหน่งผศ.	4
คุณวุฒิ	ปริญญาเอก	5
	ปริญญาโท	3

ข้อมูล ณ วันที่ 30 มิถุนายน 2565

พนักงานมหาวิทยาลัย เงินแผ่นดิน จำนวน 43 ท่าน (*ลาศึกษาต่อแบบเต็มเวลา)

ที่	ชื่อ - สกุล	ตำแหน่ง
1	นางสาวกนกรัตน์ ปิลาผล	อ.
2	นายกมลธรรม เกื้อบุตร	ผศ.ดร.
3*	นางสาวกฤษณา ชาญณรงค์	อ.
4	นางสาวขวัญชนก นัยเจริญ	ผศ.ดร.
5	นายคุณากร คงชนะ	ผศ.ดร.
6	นางสาวจุฑารัตน์ มณีวัลย์	ผศ.

ที่	ชื่อ - สกุล	ตำแหน่ง
7	นายปฐมพงษ์ สุขเล็ก	อ. ดร.
8	นางสาวปทุมพร บุญชุม	ผศ.
9	นางสาวโชติกา เศรษฐธัญญการ	อ. ดร.
10	นางสาวณริศรา พฤกษ์วัน	อ.ดร.
11	นางสาวณัฐริรา ทับทิม	รศ.ดร.
12	นางณัฐกานต์ เสียงชื่น	อ.
13	นางทศากร ไชยมงคล	อ.
14	นายธารีรัตน์ สุนิพันธ์	อ.
15	นายธีรพัฒน์ พูลทอง	อ.
16	นางสาวนิภาวรรณ นวาวัตน์	อ. ดร.
17	นายนพดล พันธุ์เพชร	อ.
18	นายพนัส มัตยะสุวรรณ	อ.ดร.
19*	นางสาวพนิตนันท์ เอี่ยมต่อม	อ.
20	นางสาวพัชชา บุญยรัตน์	ผศ.
21	นางสาวเพ็ญพร แก้วฟุ้งรังษี	อ.
22	นายภัครพล แสงเงิน	อ.
23	นางสาวเกทรา สิริสรรพ	ผศ.
24	นางสาวเมศิณี ภัทรมุทธา	อ.
25	นายศจรัส ดือขุนทด	ผศ.
26*	นางสาวรัตนาวดี ปาแปง	อ.
27	นายวศิน สุขสมบุญวงศ์	อ.ดร.
28	นางสาววาริรัตน์ สีแดง	อ. ดร.

ที่	ชื่อ - สกุล	ตำแหน่ง
29	นางสาววาสนี มีเครือเอี่ยม	อ.ดร.
30	นางสาววิสิฐฐา แรงเขตรการ	อ.
31	นายศุภชัย ชีระกุล	อ.ดร.
32	นางสาวสนทยา สาลี	ผศ.ดร.
33	นายสมเกียรติ ติดชัย	อ.ดร.
34	นางสาวสุกัญญาโสภี ใจกล้า	อ.ดร.
35	นางสุชาดา เจียพงษ์	ผศ.ดร.
36	นางสาวสุธัญญา ปานทอง	อ.ดร.
37	นางสาวสุพัตรา พรหมดำ	อ. ดร.
38	นางสาวสิรินญา ศรีชมภู	อ.
39	นางสาวอชิษฐาน งามกิจวัตร	อ.
40	นางสาวนันทักดิ์ ประทีปแก้ว	อ.
41	นายวัลลภ งามโคกกลาง	อ.
42	นางเรณู หมีเทศ	อ.
43	นางสาวศุจรวี กรรมถัน	อ.
44	นางสาวหทัยรัตน์ มัตยะสุวรรณ	อ.
ตำแหน่งทางวิชาการ	ตำแหน่งอาจารย์	33
	ตำแหน่งผศ.	10
	ตำแหน่งรศ.	1
คุณวุฒิการศึกษา	คุณวุฒิปริญญาเอก	19
	คุณวุฒิปริญญาโท	25

พนักงานมหาวิทยาลัย เงินรายได้ จำนวน 5 คน

ที่	ชื่อ - สกุล		ตำแหน่ง
1	นายต่อศักดิ์	รัมย์รัมย์	อ.
2	นางสาวปริญญช	วีไลวิทย์	อ.
3	นางสาวฟ้า	ชำวิไล	อ.
4	นางสาวนงพงา	สุขโอสถ	อ.
5	นางสาวกมลชนก	สิทธิโชคสถิต	อ.
ตำแหน่งทางวิชาการ	ตำแหน่งอาจารย์		5
คุณวุฒิการศึกษา	คุณวุฒิปริญญาเอก		0
	คุณวุฒิปริญญาโท		4
	คุณวุฒิปริญญาตรี		1

สายสนับสนุนจำนวน 12 ท่าน

ที่	ชื่อ - สกุล		ตำแหน่ง	หมายเหตุ
1	นายสัญญา	ปานแย้ม	เจ้าหน้าที่บริหารงานทั่วไป	พนักงานมหาวิทยาลัย
2	นางสาวยุพิน	โพธิ์ทอง	เจ้าหน้าที่บริหารงานทั่วไป	พนักงานมหาวิทยาลัย
3	นางสาวสุนิสา	เพ็ชรพูล	เจ้าหน้าที่บริหารงานทั่วไป	พนักงานมหาวิทยาลัย
4	นายทงศักดิ์	ท่าโพธิ์	นักวิชาการโสตทัศนศึกษา	พนักงานมหาวิทยาลัย
5	นางสาววลันลักษณ์	สัตย์ประกอบ	เจ้าหน้าที่บริหารงานทั่วไป	พนักงานมหาวิทยาลัย
6	นายอติโรจน์	บัวทับ	เจ้าหน้าที่บริหารงานทั่วไป	พนักงานมหาวิทยาลัย
7	นางสาวสุภาวดี	คงกล่อม	เจ้าหน้าที่บริหารงานทั่วไป	พนักงานมหาวิทยาลัย
8	นายพรชัย	บุญยก	เจ้าหน้าที่บริหารงานทั่วไป	พนักงานมหาวิทยาลัย
9	นางสาวกชพรรณ	มันนุช	นักวิชาการศึกษา	เจ้าหน้าที่ประจำตามสัญญา
10				

ที่	ชื่อ - สกุล		ตำแหน่ง	หมายเหตุ
	นางรัชฎา	สินตั้ง	เจ้าหน้าที่บริหารงานทั่วไป	เจ้าหน้าที่ประจำตามสัญญา
11	นายธีระศักดิ์		นักวิชาการคอมพิวเตอร์	เจ้าหน้าที่ประจำตามสัญญา
12	นางกาญจนา	วงษ์วัฒนพงษ์	เจ้าหน้าที่บริหารงานทั่วไป	เจ้าหน้าที่ประจำตามสัญญา

ตารางที่ 2.4 จำนวนตำแหน่งทางวิชาการปี 2564 และแนวโน้มจำนวนตำแหน่งทางวิชาการของคณะมนุษยศาสตร์และสังคมศาสตร์ ข้อมูล ณ 30 มิถุนายน 2565

จำนวน คณาจารย์	ตำแหน่งทางวิชาการ				ร้อยละ
	อาจารย์	ผู้ช่วยศาสตราจารย์	รองศาสตราจารย์	รวมตำแหน่ง ผศ./รศ.	
57	44	14	1	15	26.32
อยู่ในกระบวนการขอกำหนดตำแหน่ง 7 คน (ยื่นผลงานครบก่อน 1 พ.ย. 2561)		6	2	8	แนวโน้มในปี 2565-2566
	รวม	20	3	23	40.35

ข้อมูล ข้อมูล ณ วันที่ 30 มิถุนายน 2565

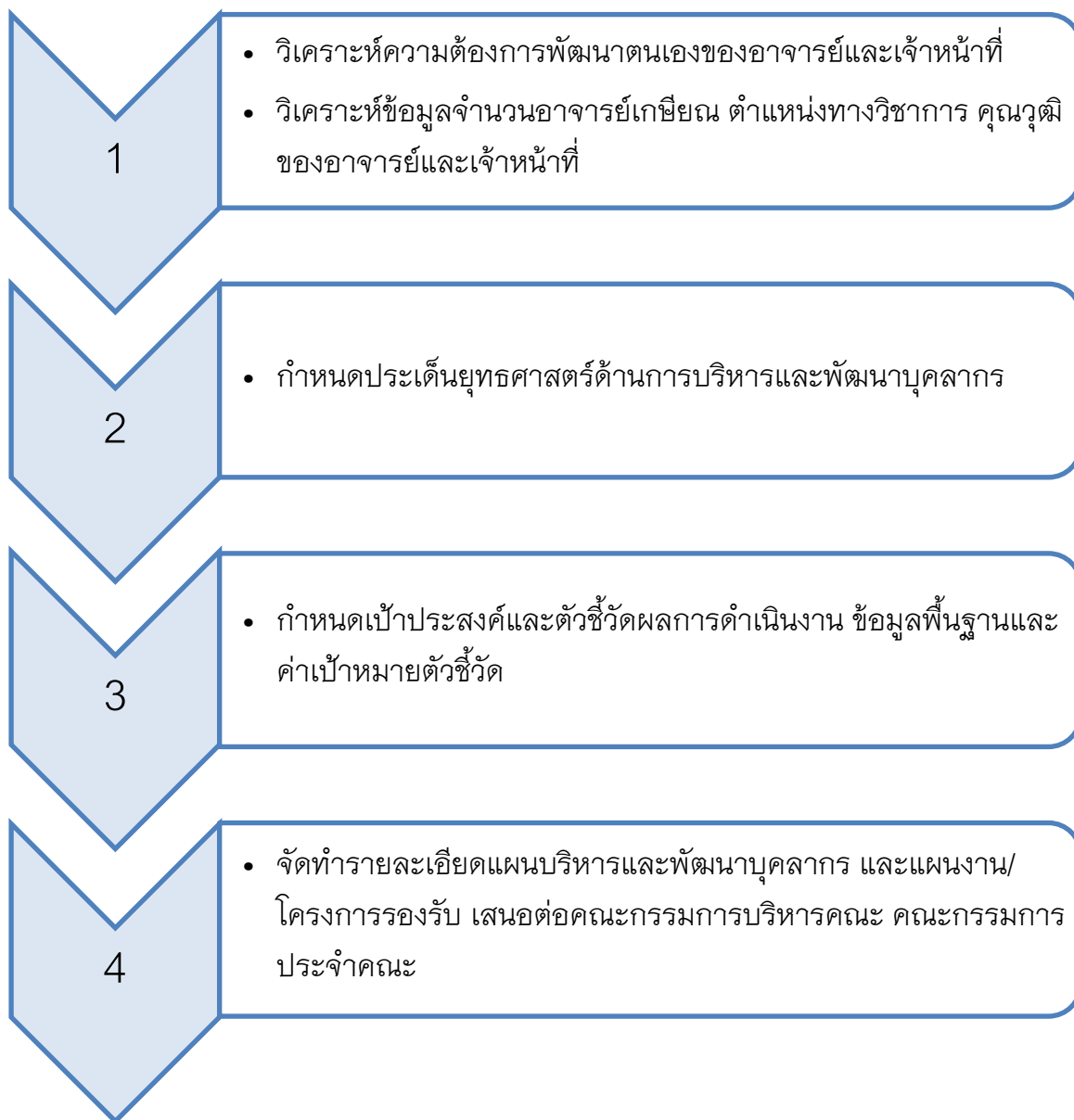
4. วัตถุประสงค์ของแผนบริหารและพัฒนาบุคลากร

1. เพื่อเป็นแนวทางให้กับผู้บริหารในการบริหารและพัฒนาบุคลากรในคณะ
2. เพื่อเสริมสร้างความเข้มแข็งให้แก่คณะในการขับเคลื่อนนโยบายต่าง ๆ ที่เกี่ยวข้อง

5. ระบบและกลไกการบริหารและพัฒนาบุคลากร

คณะมนุษยศาสตร์และสังคมศาสตร์ได้จัดทำระบบและกลไกการบริหารและพัฒนาบุคลากรสอดคล้องกับแผนกลยุทธ์คณะมนุษยศาสตร์และสังคมศาสตร์ พ.ศ. 2563-2566 ในประเด็นยุทธศาสตร์ที่ 2 เสริมสร้างวัฒนธรรมการทำงานที่เอื้อต่อการพัฒนาสมรรถนะของบุคลากรสู่การใช้ศักยภาพอย่างเต็มที่ (ภาคผนวก 1) โดยการจัดทำแผนบริหารและพัฒนาบุคลากรได้อ้างอิงระบบและกลไกตามคู่มือการจัดทำแผนกลยุทธ์การบริหารทรัพยากรบุคคลตาม

แนวทาง HR Scorecard ของสำนักวิจัยและพัฒนาระบบงานบุคคล สำนักงานคณะกรรมการข้าราชการพลเรือน (ก.พ.) พ.ศ. 2549 โดยนำมาปรับใช้ในเข้ากับบริบทของคณะ มีขั้นตอนการจัดทำแผนดังนี้



ภาพที่ 1 ขั้นตอนการจัดทำแผนบริหารและพัฒนาบุคลากร

6. ขั้นตอนการบริหารอาจารย์

การกำหนดภาระงาน

1. หลักสูตรมีส่วนร่วมร่วมกับคณะทำข้อตกลงภาระงานตามเกณฑ์ประกาศภาระงานอาจารย์ พ.ศ.2559
2. อาจารย์ดำเนินงานตามพันธกิจ สอน วิจัย บริการวิชาการ ทะนุบำรุงศิลปวัฒนธรรม โดยได้รับการสนับสนุนงบประมาณ คน นโยบายจากคณะและมหาวิทยาลัย
3. หลักสูตรร่วมกับคณะติดตามการดำเนินงานตามพันธกิจรอบ 3 เดือน 5 เดือน 8 เดือนกรณีอาจารย์พนักงานบรรจุใหม่ และรอบการประเมิน 4 ระยะของพนักงานมหาวิทยาลัย และติดตามการดำเนินงานรอบ 6 เดือนทั้งกรณีอาจารย์ข้าราชการ พนักงานมหาวิทยาลัยและอาจารย์ประจำตามสัญญา
4. หลักสูตรร่วมกับคณะประชุมประเมินการดำเนินงานตามพันธกิจของอาจารย์
5. หลักสูตรประเมินกระบวนการกำหนดภาระงานและการนำไปปฏิบัติ
6. นำผลประเมินเสนอคณะหรือมหาวิทยาลัย

การจัดหาอัตราทดแทน

1. หลักสูตรสำรวจจำนวนอาจารย์เกษียณ เสียชีวิต ลาออกทุกปีการศึกษา
2. นำผลการสำรวจมาจัดทำแผนการหาอัตราทดแทนกรณีเข้าเกณฑ์ข้อ 1 ข้างต้น
3. เสนอคณะเพื่อให้คณะจัดทำแผนอัตรากำลังภาพรวม
4. คณะนำข้อมูลไปจัดทำแผนฯ
5. หลักสูตรเสนอขออัตราทดแทน (กรณีมีอาจารย์เกษียณ เสียชีวิต ลาออก) ผ่านคณะ
6. คณะนำข้อมูลเข้าที่ประชุมกบม. (คณะกรรมการบริหารงานบุคคล) กรณีอนุมัติหลักสูตรดำเนินการตามข้อ 7
7. เปิดรับอาจารย์ใหม่มาประจำหลักสูตร
8. หลักสูตรร่วมกับคณะประเมินกระบวนการจัดหาอัตราทดแทน
9. นำผลประเมินไปปรับใช้ในปีต่อไป

ขั้นตอนการพัฒนาอาจารย์

1. หลักสูตรได้รับงบประมาณพัฒนาอาจารย์จากคณะและคณะได้รับงบจากมหาวิทยาลัย
2. หลักสูตรนำข้อมูลความต้องการการได้รับการพัฒนามาจัดทำและส่งคณะเพื่อนำไปวางแผนการพัฒนาอาจารย์
3. คณะจัดโครงการพัฒนาอาจารย์และหรือหลักสูตรนำงบประมาณกระจายสู่บุคคลเพื่อใช้การพัฒนาตนเอง
4. อาจารย์เข้าร่วมกิจกรรมต่างๆ ที่เสริมองค์ความรู้ในศาสตร์ทั้งทางตรงและทางอ้อม
5. หลักสูตรประเมินผลการพัฒนาอาจารย์
6. หลักสูตรและคณะร่วมประเมินกระบวนการพัฒนาอาจารย์ในระดับหลักสูตรและคณะ
7. นำผลประเมินกระบวนการไปปรับใช้

แผนการพัฒนาบุคลากร

1. การศึกษาต่อในระดับคุณวุฒิที่สูงขึ้น (ข้อมูล ณ มิถุนายน 2564)

1. สาขาวิชาภาษาอังกฤษ จำนวนอาจารย์ทั้งหมด 12 คน

จำนวนอาจารย์ที่มีคุณวุฒิปริญญาเอก จำนวน 5 คน คิดเป็นร้อยละ 41.67

ลำดับ	ชื่อ-นามสกุล	คุณวุฒิปัจจุบัน	คุณวุฒิประสงค์ ศึกษาต่อ	สาขาวิชา ประสงค์ศึกษา ต่อ	ปีที่คาดว่าจะ ขอลาศึกษา ต่อ
1	ผศ. ปทุมพร บุญชุม	ปริญญาโท	ปริญญาเอก	การสอน ภาษาอังกฤษ	
2	อาจารย์นันทศักดิ์ ประทีป แก้ว	ปริญญาโท	ปริญญาเอก	ภาษาอังกฤษ	2565
3	ผศ. เกพรา พงศ์ศักดิ์ศรี	ปริญญาโท	ปริญญาเอก	วรรณคดี ภาษาอังกฤษ	2567
4	อาจารย์ธรรีรัตน์ สุนิพันธ์	ปริญญาโท	ปริญญาเอก	ภาษาอังกฤษ	2567

2. สาขาวิชาภาษาอังกฤษธุรกิจ จำนวนอาจารย์ทั้งหมด 5 คน

จำนวนอาจารย์ที่มีคุณวุฒิปริญญาเอก จำนวน 1 คน คิดเป็นร้อยละ 20

ลำดับ	ชื่อ-นามสกุล	คุณวุฒิปัจจุบัน	คุณวุฒิประสงค์ ศึกษาต่อ	สาขาวิชา ประสงค์ศึกษา ต่อ	ปีที่คาดว่าจะ ขอลาศึกษา ต่อ
1	อาจารย์สิรินญา ศรีชมภู	ปริญญาโท	ปริญญาเอก	ภาษาอังกฤษ	2572
2	อาจารย์อริชฐาน งาม กิจวัตร	ปริญญาโท	ปริญญาเอก	ภาษาอังกฤษ	2572

3. สาขาวิชาภาษาไทย จำนวนอาจารย์ทั้งหมด 10 คน

จำนวนอาจารย์ที่มีคุณวุฒิปริญญาเอก จำนวน 9 คน คิดเป็นร้อยละ 90

ลำดับ	ชื่อ-นามสกุล	คุณวุฒิปัจจุบัน	คุณวุฒิประสงค์ ศึกษาต่อ	สาขาวิชา ประสงค์ศึกษา ต่อ	ปีที่คาดว่าจะ ขอลาศึกษา ต่อ
1	อาจารย์ธีรพัฒน์ พูลทอง	ปริญญาโท	ปริญญาเอก	วรรณคดีไทย	2566-2567

4. สาขาวิชาภาษาจีน จำนวนอาจารย์ทั้งหมด 3 คน

จำนวนอาจารย์ที่มีคุณวุฒิปริญญาเอก จำนวน 2 คน คิดเป็นร้อยละ 66.67

ลำดับ	ชื่อ-นามสกุล	คุณวุฒิปัจจุบัน	คุณวุฒิประสงค์ ศึกษาต่อ	สาขาวิชา ประสงค์ศึกษา ต่อ	ปีที่คาดว่าจะ ขอลาศึกษา ต่อ
1	-	-	-	-	-

5. สาขาวิชาภาษาจีนธุรกิจ จำนวนอาจารย์ทั้งหมด 3 คน

จำนวนอาจารย์ที่มีคุณวุฒิปริญญาเอก จำนวน 3 คน คิดเป็นร้อยละ 100

ลำดับ	ชื่อ-นามสกุล	คุณวุฒิปัจจุบัน	คุณวุฒิประสงค์ ศึกษาต่อ	สาขาวิชา ประสงค์ศึกษา ต่อ	ปีที่คาดว่าจะ ขอลาศึกษา ต่อ
-	-	-	-	-	-

6. สาขาวิชาภาษาญี่ปุ่น จำนวนอาจารย์ทั้งหมด 3 คน

จำนวนอาจารย์ที่มีคุณวุฒิปริญญาเอก จำนวน 2 คน คิดเป็นร้อยละ 40

ลำดับ	ชื่อ-นามสกุล	คุณวุฒิปัจจุบัน	คุณวุฒิประสงค์ ศึกษาต่อ	สาขาวิชา ประสงค์ศึกษา ต่อ	ปีที่คาดว่าจะ ขอลาศึกษา ต่อ
1	ต่อศักดิ์ ร่มสัมพันธ์	ปริญญาตรี (สาขาวิชา ภาษาญี่ปุ่นและ สาขาวิชา ภาษาอังกฤษ)	ปริญญาโท	ภาษาศาสตร์	2566

7. สาขาวิชาสารสนเทศ จำนวนอาจารย์ทั้งหมด 5 คน

จำนวนอาจารย์ที่มีคุณวุฒิปริญญาเอก จำนวน 2 คน คิดเป็นร้อยละ 40

ลำดับ	ชื่อ-นามสกุล	คุณวุฒิปัจจุบัน	คุณวุฒิประสงค์ ศึกษาต่อ	สาขาวิชา ประสงค์ศึกษา ต่อ	ปีที่คาดว่าจะ ขอลาศึกษา ต่อ

	นางสาวฟ้า วิไลขำ	ปริญญาโท (สาขา..)	ปริญญาเอก		
	นางสาวนงพงา สุขโอสถ				2572

8. สาขาวิชาดนตรีสากล จำนวนอาจารย์ทั้งหมด 7 คน

จำนวนอาจารย์ที่มีคุณวุฒิปริญญาเอก จำนวน 4 คน คิดเป็นร้อยละ 57.14

ลำดับ	ชื่อ-นามสกุล	คุณวุฒิปัจจุบัน	คุณวุฒิประสงค์ ศึกษาต่อ	สาขาวิชา ประสงค์ศึกษา ต่อ	ปีที่คาดว่าจะ ขอลาศึกษา ต่อ
-	-	-	-	-	-

9. กลุ่มวิชาภาษาฝรั่งเศส ภาษาเกาหลี ศิลปะ และปรัชญา จำนวนทั้งหมด 5 คน

จำนวนอาจารย์ที่มีคุณวุฒิปริญญาเอก จำนวน 2 คน คิดเป็นร้อยละ 20

ลำดับ	ชื่อ-นามสกุล	คุณวุฒิปัจจุบัน	คุณวุฒิประสงค์ ศึกษาต่อ	สาขาวิชา ประสงค์ศึกษา ต่อ	ปีที่คาดว่าจะ ขอลาศึกษา ต่อ
-	-	-	-	-	-

3. อัตราเกษียณในแต่ละสาขาวิชาและแผนบริหารอัตรากำลัง

เพื่อเป็นข้อมูลในการวางแผนอัตรากำลังและพัฒนาอาจารย์ และใช้เป็นข้อมูลอ้างอิงสัดส่วนอาจารย์ผู้สอนต่อจำนวนนักศึกษา

ชื่อสาขาวิชา	จำนวน อาจารย์ คนไทย	จำนวน อาจารย์ ชาวต่างชาติ	จำนวนอาจารย์เกษียณ ในปีงบประมาณ 2562-2566					การบริหาร อัตรากำลัง
			2562	2563	2564	2565	2566	
1. สาขาวิชา ภาษาอังกฤษ	12	3	0	0	0	0	0	ภายในปี 2566 ไม่มี อาจารย์เกษียณอายุ ราชการ จำนวน อาจารย์มีปริมาณ เพียงพอต่อภาระ งาน สอน ใน สาขาวิชา ที่มี จำนวนนักศึกษา

ชื่อสาขาวิชา	จำนวน อาจารย์ คนไทย	จำนวน อาจารย์ ชาวต่างชาติ	จำนวนอาจารย์เกษียณ ในปีงบประมาณ 2562-2566					การบริหาร อัตรากำลัง
			2562	2563	2564	2565	2566	
								เฉลี่ย 80-100 คน ต่อปีการศึกษา ส่วน การสอนในรายวิชา เฉพาะของคณะครุ ศาสตร์และรายวิชา ศึกษาทั่วไปยัง จำเป็นต้องมีการ จ้างอาจารย์พิเศษ บางส่วนช่วยสอน
2. สาขาวิชา ภาษาอังกฤษ ธุรกิจ	5	1	0	0	0	0	0	ภายในปี 2566 ไม่มี อาจารย์เกษียณอายุ ราชการ จำนวน อาจารย์มีปริมาณ เกือบจะไม่เพียงพอ ต่อภาระงานสอนใน สาขาวิชาและวิชา ศึกษาทั่วไป เนื่องจากมีอาจารย์ ประจำสาขาวิชา 5 คนพอดี
3. สาขาวิชา ภาษาญี่ปุ่น	5	5	0	0	0	0	0	ภายในปี 2566 ไม่มี อาจารย์เกษียณอายุ ราชการ จำนวน อาจารย์คนไทย 5 คนเพียงพอแต่การ ดูแลนักศึกษาที่มี จำนวนเฉลี่ยปีละ 30-40 คน
4. สาขาวิชา ภาษาไทย	11	0	0	0	0	0	0	ภายในปี 2566 ไม่มี อาจารย์เกษียณอายุ ราชการ จำนวน

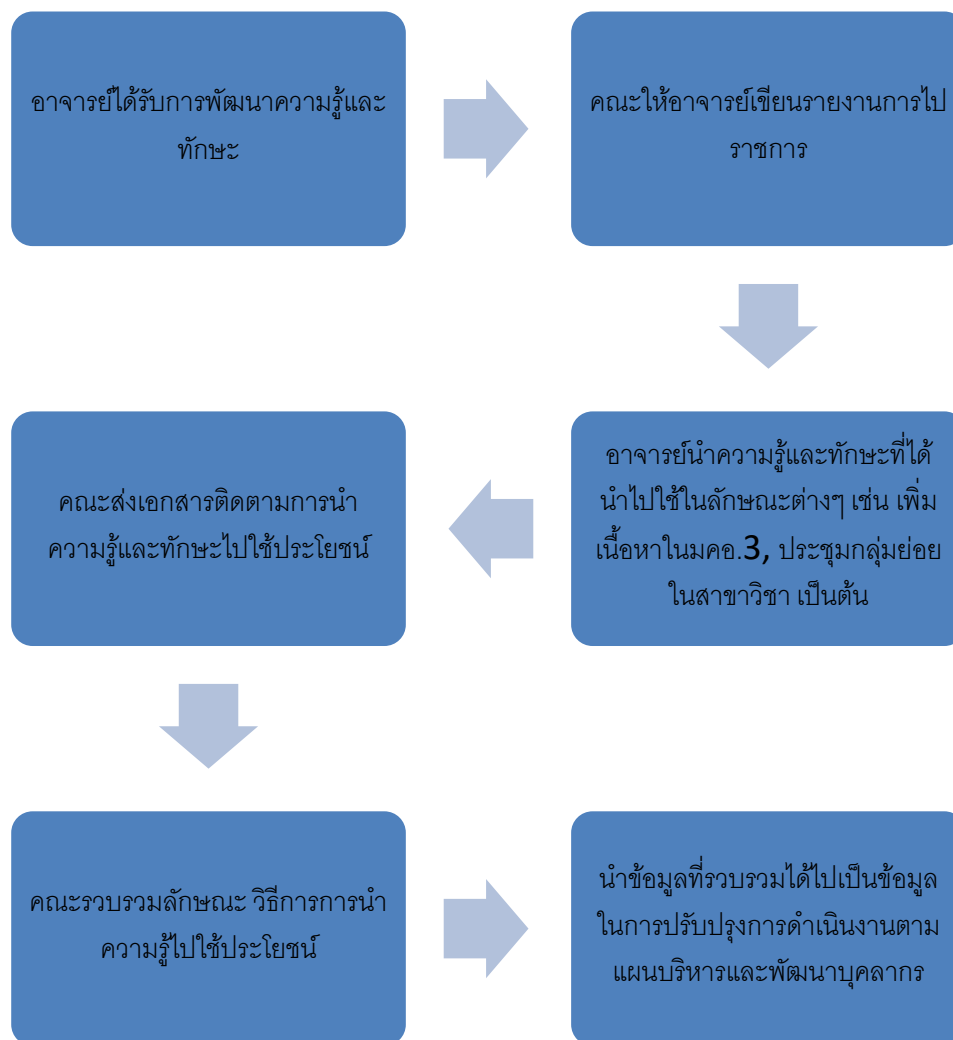
ชื่อสาขาวิชา	จำนวน อาจารย์ คนไทย	จำนวน อาจารย์ ชาวต่างชาติ	จำนวนอาจารย์เกษียณ ในปีงบประมาณ 2562-2566					การบริหาร อัตรากำลัง
			2562	2563	2564	2565	2566	
								อาจารย์มีปริมาณเพียงพอต่อภาระงานสอนในสาขาวิชาที่มีจำนวนนักศึกษาเฉลี่ย 50-80 คนต่อปีการศึกษา ส่วนการสอนในรายวิชาเฉพาะของคณะครุศาสตร์และวิชาศึกษาทั่วไปยังจำเป็นต้องมีการจ้างอาจารย์พิเศษบางส่วนช่วยสอน
5. สาขาวิชา ภาษาจีน	4	2	0	0	0	0	0	ภายในปี 2566 ไม่มีอาจารย์เกษียณอายุราชการ ทั้งนี้ปริมาณอาจารย์ต่อจำนวนนักศึกษาที่ขยายจำนวนมาอยู่ที่ 60-80 ต่อปีการศึกษา ทำให้ปริมาณงานสอนค่อนข้างมาก
6. สาขาวิชา ภาษาจีน ธุรกิจ	3	2	0	0	0	0	0	
7. สาขาวิชา สารสนเทศ ศาสตร์	5	0	1	0	0	0	1	ปีการศึกษา 2566 (ปีงบประมาณ 2567) จำเป็นต้องหา 1 อัตรากำลัง

ชื่อสาขาวิชา	จำนวน อาจารย์ คนไทย	จำนวน อาจารย์ ชาวต่างชาติ	จำนวนอาจารย์เกษียณ ในปีงบประมาณ 2562-2566					การบริหาร อัตรากำลัง
			2562	2563	2564	2565	2566	
								เสริมอาจารย์ ผู้รับผิดชอบ หลักสูตรได้ครบ 5 ท่านตามเกณฑ์ มาตรฐานหลักสูตร
8. สาขาวิชา ดนตรีสากล	7	0	0	0	0	0	0	
9. สาขาวิชา ภาษา ฝรั่งเศส	2	0	0	0	0	0	0	
10. กลุ่มวิชา ศิลปกรรม	1	0	0	0	0	0	0	
11. กลุ่มวิชา ปรัชญา	1	0	0	0	0	0	0	
12. กลุ่มวิชา ภาษาเกาหลี	1	0	0	0	0	0	0	
รวม	56	13	1	0	1	0	1	

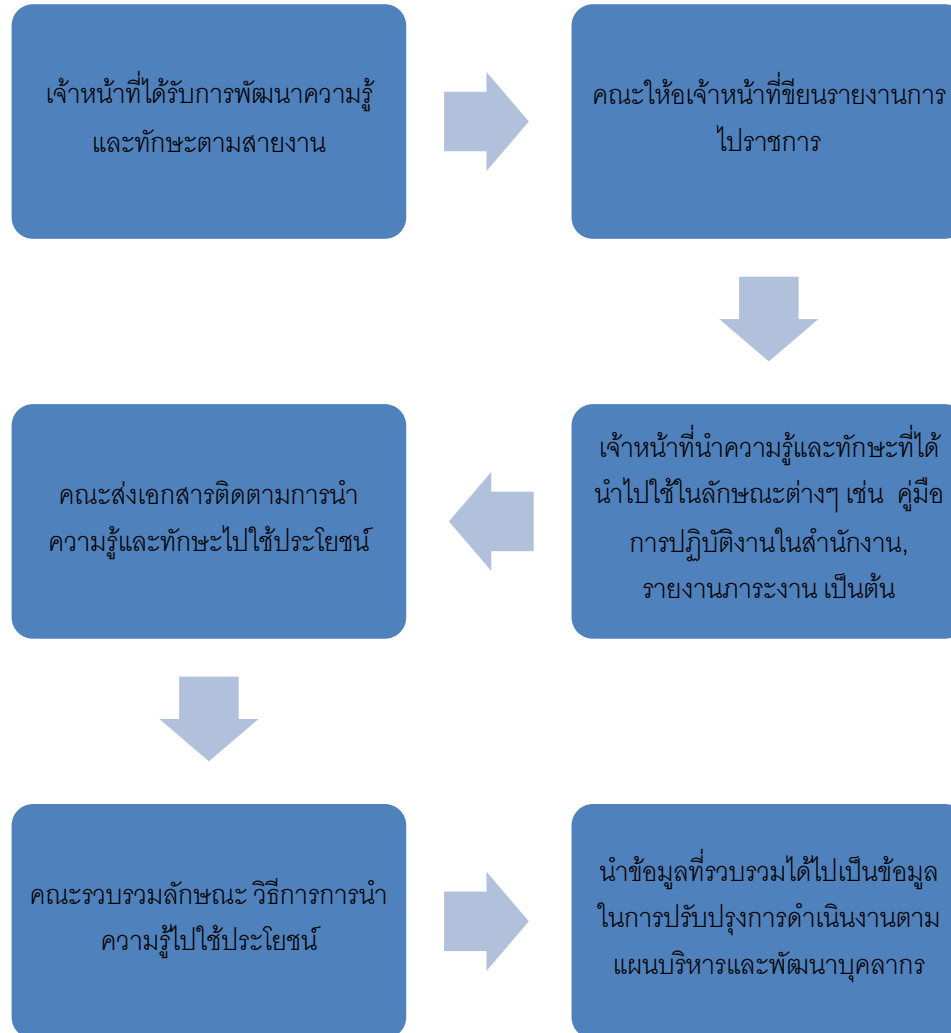
ข้อมูล ณ 30 มิถุนายน 2565

7. ระบบการติดตามการนำความรู้และทักษะที่ได้รับการพัฒนามาใช้

7.1 ระบบการติดตามการนำความรู้และทักษะที่ได้รับการพัฒนาใช้ในการจัดการเรียนการสอนและการวัดผลการเรียนของนักศึกษา



ระบบการติดตามการนำความรู้และทักษะที่ได้รับการพัฒนาไปใช้ในการปฏิบัติงานของสายสนับสนุน



8. แบบฟอร์มรายการกิจกรรม/โครงการที่รองรับแผนบริหารและพัฒนาบุคลากร/ตัวบ่งชี้ของแผนบริหารและพัฒนาบุคลากร

แบบฟอร์มรายการกิจกรรม/โครงการที่รองรับแผนบริหารและพัฒนาบุคลากร					
มิติ	เป้าประสงค์	ตัวชี้วัดและค่าเป้าหมาย	กิจกรรม/โครงการ	ผู้รับผิดชอบ	การติดตามผล
มิติที่ 1 ความสอดคล้องเชิงยุทธศาสตร์ มิติที่ 2 ประสิทธิภาพของการบริหารทรัพยากรมนุษย์	เป้าประสงค์ คณะมีแผนความต้องการอัตรากำลังและแผนพัฒนารายบุคคล (Individual Development Plan: IDP) ครอบคลุมทุกสาขาวิชาและระบบฐานข้อมูลที่ถูกต้องและทันสมัยตลอดเวลา	1.1 ร้อยละความสำเร็จของการจัดทำแผนบริหารและพัฒนาบุคลากร ค่าเป้าหมาย: ตัวชี้วัดร้อยละ 70 ผ่าน 1.2 ร้อยละของอาจารย์และเจ้าหน้าที่ที่มีแผนพัฒนารายบุคคล ค่าเป้าหมาย: ร้อยละ 80 ของอาจารย์และร้อยละ 80 ของเจ้าหน้าที่ 1.3 จำนวนครั้งในการปรับปรุงระบบฐานข้อมูลบุคลากรให้ทันสมัย ค่าเป้าหมาย: 1 ครั้ง	1. กิจกรรมการจัดทำแผนบริหารและพัฒนาบุคลากร 2. กิจกรรมกรอกข้อมูลแผนพัฒนารายบุคคล 3. กิจกรรมปรับปรุงฐานข้อมูลบุคลากร	ฝ่ายวางแผนและบริการวิชาการ	1. ประเมินความสำเร็จของแผนฯ รอบ 6 เดือนและ 12 เดือน 2. ติดตามจำนวนอาจารย์และเจ้าหน้าที่ที่มีแผนพัฒนารายบุคคล 3. ติดตามการปรับปรุงฐานข้อมูลทุกไตรมาส
มิติที่ 3 ประสิทธิภาพของการบริหารทรัพยากรมนุษย์	เป้าประสงค์ คณะมีระบบการสรรหาบุคลากรที่มีความสามารถในการจัดการเรียนการสอนที่ตรงตามความต้องการของผู้เรียน มีคุณวุฒิที่สูงขึ้นสามารถนำกระบวนการวิจัยไปใช้ในการจัดการเรียนการสอน มีการทำวิจัยเพื่อพัฒนางานวิชาการอย่างต่อเนื่อง รวมถึงมีการบริการวิชาการต่อชุมชน มีจรรยาบรรณทางวิชาชีพ	2.1 จำนวนครั้งในการสรรหาบุคลากรที่โปร่งใส ไม่ถูกร้องเรียน ค่าเป้าหมาย: ทุกครั้ง 2.2 ร้อยละของบุคลากรที่ได้รับการพัฒนาความรู้ ทักษะการปฏิบัติงานที่เกี่ยวข้อง ค่าเป้าหมาย: ร้อยละ 80 ของอาจารย์และร้อยละ 80 ของเจ้าหน้าที่	1. กิจกรรมรับสมัครบุคคลเข้าเป็นอาจารย์และเจ้าหน้าที่คณะ 2. โครงการส่งเสริมและพัฒนาบุคลากรสายวิชาการและสายสนับสนุน 3. กิจกรรมส่งเสริมการเรียนต่อของอาจารย์	ฝ่ายวางแผนและบริการวิชาการ	1. ติดตามผลการสรรหาจากกบค. 2. ติดตามจำนวนอาจารย์ที่ขอใช้จ่ายงบประมาณพัฒนาบุคลากร 3. ติดตามจำนวนอาจารย์ที่ได้ศึกษาต่อ

		<p>2.3 ร้อยละของบุคลากรที่ได้เข้าสู่การเรียนต่อในระดับสูงขึ้น ค่าเป้าหมาย: อย่างน้อย 1 คนต่อปี</p> <p>2.4 จำนวนอาจารย์ที่เขียนเอกสารประกอบการสอนหรือเอกสารคำสอนตำรา ค่าเป้าหมาย: อย่างน้อยจำนวน 3 คนต่อปี</p> <p>2.5 ร้อยละของบุคลากรที่ผ่านการประเมินจากนักศึกษา อย่างน้อย 3.51 ขึ้นไป ค่าเป้าหมาย: ร้อยละ 100</p>	<p>4.โครงการทุนสนับสนุนการทำวิจัย</p> <p>4. โครงการทุนสนับสนุนการผลิตผลงานวิชาการ คมส.</p> <p>6. กิจกรรมสรุปผลการประเมินการสอนของนักศึกษา ภาคเรียนที่ 1 และ 2</p> <p>7. โครงการศึกษาดูงานเพื่อเสริมสร้างประสบการณ์และพัฒนาศักยภาพบุคลากรสายสนับสนุน</p>		<p>4. ติดตามจำนวนผลงานวิชาการ</p> <p>5. ติดตามการประเมินผลจากนักศึกษาทุกภาคเรียน</p> <p>7. ติดตามผลการประเมินโครงการ</p>
<p>มิติที่ 4 ความพร้อม รับผิดชอบการ บริหารทรัพยากร บุคคล</p>	<p>เป้าประสงค์ คณะมีระบบการบริหารงานแบบพี่น้อง เกื้อกูลช่วยเหลือกัน</p>	<p>3.1 ร้อยละความพึงพอใจในการจัดโครงการส่งเสริมความสัมพันธ์ระหว่างบุคลากร ค่าเป้าหมาย: ร้อยละ 80</p> <p>3.2 ร้อยละความพึงพอใจต่อการทำหน้าที่ของคณะในการรักษาวัฒนธรรมการทำงานแบบพี่น้อง ค่าเป้าหมาย: ร้อยละ 80</p>	<p>1.โครงการรู้จักสุขภาพ</p> <p>2. โครงการพัฒนาศักยภาพบุคลากร</p>	<p>ฝ่ายแผนและบริการ วิชาการ</p>	<p>ติดตามจากการประเมินผลความพึงพอใจต่อโครงการทั้งสองโครงการ</p>
<p>มิติที่ 5 คุณภาพชีวิต และความสมดุล</p>	<p>เป้าประสงค์ บุคลากรได้รับการส่งเสริมการทำงานในสิ่งแวดล้อมที่ดี มีสิ่ง</p>	<p>4.1 ร้อยละความพึงพอใจต่อการจัดสิ่งแวดล้อมในที่ทำงาน</p>	<p>1. กิจกรรมปรับภูมิทัศน์ของสำนักงานคณบดี</p>	<p>ฝ่ายแผนและนโยบาย, ฝ่ายกิจการนักศึกษาและ</p>	<p>1. ติดตามผลความพึงพอใจของอาจารย์</p>

ระหว่างชีวิตกับการทำงาน	อำนวยความสะดวกพื้นฐานต่อการทำงานที่เพียงพอ บุคลากรในคณะที่ปฏิบัติงานในหน้าที่อย่างเต็มที่และถูกต้องเหมาะสมได้รับการยกย่องจากคณะเพื่อเป็นการสร้างขวัญและกำลังใจให้แก่บุคลากร อีกทั้งเพื่อเป็นตัวอย่างที่ดีให้แก่บุคลากรอื่นในคณะ	ค่าเป้าหมาย: ร้อยละ 80 4.2 จำนวนสาขาวิชาที่มีครุภัณฑ์เพื่อการทำงานที่เพียงพอ ค่าเป้าหมาย: 4 สาขาวิชา 4.3 จำนวนบุคลากรทั้งสายวิชาการและสายสนับสนุนที่ได้รับการยกย่องจากคณะ ค่าเป้าหมาย: อย่างน้อย 3 คน	2. โครงการจัดหาครุภัณฑ์คณะประจำปีงบประมาณ 3. โครงการยกย่องบุคลากรสายวิชาการและสายสนับสนุน	ศิลปวัฒนธรรม และฝ่ายวิชาการและวิจัย	ในการให้บริการของสำนักงานคณะ 2. ติดตามจำนวนสาขาวิชาที่ได้รับการจัดสรรครุภัณฑ์ 3. ติดตามจำนวนบุคลากรที่ได้รับการยกย่อง
-------------------------	---	---	--	-------------------------------------	---

8. ภาคผนวก

1. แผนกลยุทธ์คณะมนุษยศาสตร์และสังคมศาสตร์ พ.ศ. 2563-2566
2. ตารางสรุปข้อมูลแผนการพัฒนาดตนเอง

ภาคผนวก 1 แผนกลยุทธ์คณะมนุษยศาสตร์และสังคมศาสตร์ พ.ศ. 2563-2566

ประเด็นยุทธศาสตร์ที่ 1 ยกระดับการผลิตบัณฑิตให้สอดคล้องกับความต้องการของหน่วยงานผู้ใช้ (ต่อ)

กลยุทธ์	แผนงาน/โครงการ	ผู้รับผิดชอบ	งบประมาณประจำปี'งบประมาณ พ.ศ 2563-2566 (หน่วย : บาท)					แหล่ง งบประมาณ	
			2563	2564	2565	2566	2567		
1	สร้างระบบและกลไกการ ตรวจสอบความสามารถทาง ภาษาที่มีประสิทธิภาพ	โครงการรบบ ยุทธศาสตร์ของ มหาวิทยาลัย ยุทธศาสตร์ที่ 3 ยกระดับคุณภาพ บัณฑิต	รองคณบดีฝ่าย วิชาการและ วิจัย	≥50,000	≥50,000	≥50,000	≥50,000	≥200,000	งบยุทธศาสตร์ มหาวิทยาลัย ยุทธศาสตร์ที่ 3 ยกระดับ คุณภาพ การศึกษา (งบแผ่นดิน)
2	ส่งเสริมการอบรมหรือ รายวิชาที่ช่วยพัฒนา นักศึกษาตามแหล่งงาน (โรงเรียน โรงแรม โรงงาน และหน่วยงานอื่น ๆ)	โครงการพัฒนาการ ฝึกประสบการณ์ วิชาชีพ และ สหกิจศึกษา	รองคณบดีฝ่าย วิชาการและ วิจัย	25,000	25,000	25,000	25,000	100,000	1. งบคณะ 2. งบ มหาวิทยาลัย (กมป.)

กลยุทธ์	แผนงาน/โครงการ	ผู้รับผิดชอบ	งบประมาณประจำปี'งบประมาณ พ.ศ 2563-2566 (หน่วย : บาท)					แหล่ง งบประมาณ	
			2563	2564	2565	2566	2567		
3	ส่งเสริมกระบวนการสอน ของหลักสูตรสาขาวิชาที่ อิงสมรรถนะตามที่ศาสตร์ และตามความต้องการ ของสถานประกอบการ และหน่วยงานทางการ ศึกษาในประเทศและ ต่างประเทศเพื่อร่วมผลิต บัณฑิต	โครงการพัฒนา นักศึกษาเพื่อผลิต บัณฑิตสู่ผู้ประกอบการ มืออาชีพเพื่อ แลกเปลี่ยนนักศึกษา ไปฝึกทำวิจัย ฝึกงาน เรียนแบบมีหน่วยกิ ตในกลุ่มประเทศ อาเซียนและ อาเซียน+6 (คมส. 1.11)	รองคณบดีฝ่าย วิชาการและ วิจัย	160,000	160,000	160,000	160,000	640,000	1. งบคณะ 2. งบ มหาวิทยาลัย (กมล.)
4	เพิ่มการบูรณาการงาน กิจกรรมกับงานวิชาการ ของนักศึกษาเข้าด้วยกัน	โครงการอนุรักษ์ ท้องถิ่น คณะ มนุษยศาสตร์และ สังคมศาสตร์ (ชมรม) (ใหม่)	รองคณบดีฝ่าย กิจการ นักศึกษาและ ทำนุ ศิลปวัฒนธรรม	30,000	30,000	30,000	30,000	120,000	งบบริหารชมรม
		โครงการแลกเปลี่ยน เรียนรู้ ศิลปวัฒนธรรมและ ภูมิปัญญาจาก	รองคณบดีฝ่าย กิจการ นักศึกษาและ ทำนุ ศิลปวัฒนธรรม	30,000	30,000	30,000	30,000	120,000	งบบริหารชมรม

	กลยุทธ์	แผนงาน/โครงการ	ผู้รับผิดชอบ	งบประมาณประจำปี'งบประมาณ พ.ศ 2563-2566 (หน่วย : บาท)					แหล่ง งบประมาณ
				2563	2564	2565	2566	2567	
		ปราชญ์ท้องถิ่น (ใหม่)							
5	ส่งเสริมการใช้ ภาษาอังกฤษเป็นส่วนหนึ่ง ของการจัดกิจกรรมและ งานวิชาการ อื่น ๆ ของคณะ	โครงการส่งเสริม การจัดบรรยากาศ และสิ่งแวดล้อมที่ เอื้อต่อการเรียนรู้ ภาษาอังกฤษ	รองคณบดีฝ่าย วิชาการและ วิจัย	≥50,000	≥50,000	≥50,000	≥50,000	≥200,000	งบบุคลากร มหาวิทยาลัย ยุทธศาสตร์ที่ 3 ยกระดับ คุณภาพ การศึกษา (งบแผ่นดิน)
6	ส่งเสริมให้นักศึกษา ออกแบบกิจกรรม สาธารณะประโยชน์อย่าง สร้างสรรค์	โครงการ มนุษยศาสตร์ฯ จิต อาสาสร้างสรรค์ สังคมตามแนว พระราชดำริในหลวง รัชกาลที่ ๑๐	รองคณบดีฝ่าย กิจการ นักศึกษาและ ทำนุ ศิลปวัฒนธรรม	30,000	30,000	30,000	30,000	120,000	งบคณะ

กลยุทธ์	แผนงาน/โครงการ	ผู้รับผิดชอบ	งบประมาณประจำปี'งบประมาณ พ.ศ 2563-2566 (หน่วย : บาท)					แหล่ง งบประมาณ
			2563	2564	2565	2566	2567	
	โครงการส่งเสริมอัต ลักษณ์นักศึกษาและ มอบตนเป็นศิษย์ คณะมนุษยศาสตร์ และสังคมศาสตร์	รองคณบดีฝ่าย กิจการ นักศึกษาและ ทำนุ ศิลปวัฒนธรรม	40,000	40,000	40,000	40,000	160,000	งบคณะ
7	กำหนดเป้าหมายอัต ลักษณ์ของบัณฑิตให้ ชัดเจน เป็นรูปธรรม และ สามารถดำเนินการให้ บรรลุเป้าหมายได้	รองคณบดีฝ่าย กิจการ นักศึกษาและ ทำนุ ศิลปวัฒนธรรม	80,000	0	0	0	80,000	งบคณะ
	โครงการพัฒนา ศักยภาพในการ บริหารงานด้าน กิจการนักศึกษาและ ศิลปวัฒนธรรม	รองคณบดีฝ่าย กิจการ นักศึกษาและ ทำนุ ศิลปวัฒนธรรม	55,000	55,000	55,000	55,000	220,000	งบคณะ

กลยุทธ์	แผนงาน/โครงการ	ผู้รับผิดชอบ	งบประมาณประจำปี'งบประมาณ พ.ศ 2563-2566 (หน่วย : บาท)					แหล่ง งบประมาณ
			2563	2564	2565	2566	2567	
	โครงการเชิดชูเกียรติ และปณิธาน นักศึกษาคณะ มนุษยศาสตร์และ สังคมศาสตร์	รองคณบดีฝ่าย กิจการ นักศึกษาและ ทำนุ ศิลปวัฒนธรรม	20,000	20,000	20,000	20,000	80,000	งบคณะ
	โครงการเตรียม ความพร้อมเพื่อการ ทำงานและเสริม ความรู้ทางวิชาการ แก่ศิษย์เก่าคณะ มนุษยศาสตร์และ สังคมศาสตร์	รองคณบดีฝ่าย กิจการ นักศึกษาและ ทำนุ ศิลปวัฒนธรรม	15,000	15,000	15,000	15,000	60,000	งบคณะ

กลยุทธ์	แผนงาน/โครงการ	ผู้รับผิดชอบ	งบประมาณประจำปี'งบประมาณ พ.ศ 2563-2566 (หน่วย : บาท)					แหล่ง งบประมาณ
			2563	2564	2565	2566	2567	
	โครงการเตรียม ความพร้อมนัก กิจกรรม คณะ มนุษยศาสตร์และ สังคมศาสตร์ (ใหม่)	รองคณบดีฝ่าย กิจการ นักศึกษาและ ทำนุ ศิลปวัฒนธรรม	20,000	20,000	20,000	20,000	80,000	งบคณะ
	โครงการคณะ มนุษยศาสตร์และ สังคมศาสตร์พบ ผู้ปกครองนักศึกษา ชั้นปีที่ ๑	รองคณบดีฝ่าย กิจการ นักศึกษาและ ทำนุ ศิลปวัฒนธรรม	40,000	40,000	40,000	40,000	160,000	งบคณะ
	โครงการปฐมนิเทศ นักศึกษาใหม่คณะ มนุษยศาสตร์และ สังคมศาสตร์	รองคณบดีฝ่าย กิจการ นักศึกษาและ ทำนุ ศิลปวัฒนธรรม	35,000	35,000	35,000	35,000	140,000	งบคณะ

กลยุทธ์	แผนงาน/โครงการ	ผู้รับผิดชอบ	งบประมาณประจำปี'งบประมาณ พ.ศ 2563-2566 (หน่วย : บาท)					แหล่ง งบประมาณ
			2563	2564	2565	2566	2567	
	โครงการส่งเสริมอัตลักษณ์นักศึกษาและมอบทุนเป็นศิษย์คณะมนุษยศาสตร์และสังคมศาสตร์	รองคณบดีฝ่ายกิจการนักศึกษาและทำนุศิลปวัฒนธรรม	30,000	30,000	30,000	30,000	120,000	งบคณะ
	โครงการกีฬาสร้างความสามัคคีระหว่างคณะ	รองคณบดีฝ่ายกิจการนักศึกษาและทำนุศิลปวัฒนธรรม	50,000	50,000	50,000	50,000	200,000	งบคณะ
	โครงการจิตอาสาสร้างสรรค์สังคมตามแนวพระราชดำริในหลวงรัชกาลที่ ๑๐	รองคณบดีฝ่ายกิจการนักศึกษาและทำนุศิลปวัฒนธรรม	30,000	30,000	30,000	30,000	120,000	งบคณะ

กลยุทธ์	แผนงาน/โครงการ	ผู้รับผิดชอบ	งบประมาณประจำปี'งบประมาณ พ.ศ 2563-2566 (หน่วย : บาท)					แหล่ง งบประมาณ	
			2563	2564	2565	2566	2567		
	โครงการเตรียมความพร้อมเพื่อการทำงานและเสริมความรู้ทางวิชาการแก่ศิษย์เก่า	รองคณบดีฝ่ายกิจการนักศึกษาและทำนุศิลปวัฒนธรรม	20,000	20,000	20,000	20,000	80,000	งบบุคลากร	
8	สร้างสภาพแวดล้อมที่เอื้อให้อาจารย์ผู้สอนไปอบรมหรือทำงานร่วมกับหน่วยงานผู้ใช้บัณฑิตเพื่อสร้างเครือข่าย	โครงการส่งเสริมบุคลากรฝึกอบรมและปฏิบัติงานในสถานประกอบการ (โครงการของ ม.)	รองคณบดีฝ่ายวิชาการและวิจัย	≥50,000	≥50,000	≥50,000	≥50,000	≥200,000	งบบุคลากร งบกองทุนพัฒนาบุคลากรของมหาวิทยาลัย
9	ส่งเสริมการอบรมเชิงปฏิบัติการและการจัดเจ้าหน้าที่ที่มีความรู้เป็นหน่วยสนับสนุน	โครงการพัฒนาการจัดการเรียนรู้ทักษะในศตวรรษที่ 21 (ทักษะด้าน	รองคณบดีฝ่ายวิชาการและวิจัย	30,000	30,000	30,000	30,000	120,000	งบบุคลากร

กลยุทธ์		แผนงาน/โครงการ	ผู้รับผิดชอบ	งบประมาณประจำปี'งบประมาณ พ.ศ 2563-2566 (หน่วย : บาท)					แหล่ง งบประมาณ
				2563	2564	2565	2566	2567	
10	ส่งเสริมให้หลักสูตร สาขาวิชาและอาจารย์ เข้าใจและมีแนวทางการ สอนและบริหารหลักสูตร อิงสมรรถนะที่หน่วยงาน ผู้ใช้บัณฑิตต้องการ	สารสนเทศ สื่อและ เทคโนโลยี คณะ มนุษยศาสตร์และ สังคมศาสตร์ (คมส. 1.13)							
	รวมทั้งสิ้น			740,000	660,000	660,000	660,000	2,720,000	

ประเด็นยุทธศาสตร์ที่ 2 เสริมสร้างวัฒนธรรมการทำงานที่เอื้อต่อการพัฒนาสมรรถนะของบุคลากรสู่การใช้ศักยภาพอย่างเต็มที่

	เป้าประสงค์	ตัวชี้วัดยุทธศาสตร์	ค่าเป้าหมายตัวชี้วัดยุทธศาสตร์	กลยุทธ์
1	1. เพิ่มการเข้าสู่ตำแหน่งทางวิชาการ คุณวุฒิที่สูงขึ้นของบุคลากรสายวิชาการ และการพัฒนาองค์ความรู้ตามศาสตร์	คมส. 2.1 ร้อยละของผู้ดำรงตำแหน่งทางวิชาการ	≥45 (เมื่อสิ้นสุดแผนยุทธศาสตร์คณะ 63-68)	1. ส่งเสริมการจัดทำแผนการจัดทำผลงานรายบุคคลที่นำมาใช้ได้จริง
				2. จัดทำระบบพี่เลี้ยง หรือ Buddy ผลิตผลงานวิชาการ
				3. พัฒนาระบบการปฏิบัติงานที่เอื้อต่อเวลาในการทำผลงานวิชาการ
		คมส. 2.2 ร้อยละของบุคลากรสายวิชาการที่เรียนต่อในระดับคุณวุฒิที่สูงขึ้น	ร้อยละ 25 (จำนวน ≥ 15 คน ปัจจุบันเข้าสู่การเรียนและกำลังทำเรื่องเข้าสู่การเรียนจำนวน 13 คน และอาจารย์ที่มีคุณวุฒิป.เอกของคณะ ณ เดือนมิถุนายน 62 มีจำนวน 20 คน คิดเป็นร้อยละ 35.08)	4. จัดทำระบบภาระงานที่เหมาะสมและเอื้อต่อการลาศึกษาต่อทั้งแบบในเวลาราชการและนอกเวลาราชการ
		คมส. 2.3 จำนวนบุคลากรสายวิชาการที่ได้รับการพัฒนาตามศาสตร์สาขาวิชา (มรพส. 1.4)	57 คน (ในทุกปีงบประมาณ)	5. เพิ่มงบประมาณในการพัฒนาบุคลากรให้มากขึ้นตามความจำเป็นของบุคลากร และส่งเสริมการขอรับทุนพัฒนาบุคลากรจากมหาวิทยาลัย
2	2. พัฒนาระบบและกลไกการขอกำหนดตำแหน่งที่สูงขึ้นของบุคลากรสายสนับสนุน	คมส. 2.4 จำนวนบุคลากรสายสนับสนุนที่เข้าสู่ตำแหน่งชำนาญการ	≥ 2 คน (เมื่อสิ้นสุดแผนยุทธศาสตร์ของคณะ 63-68)	6. ทบทวนและปรับกรอบภาระงานให้เหมาะสมกับการปฏิบัติงานหลักและบริบทของคณะ

	เป้าประสงค์	ตัวชี้วัดยุทธศาสตร์	ค่าเป้าหมายตัวชี้วัดยุทธศาสตร์	กลยุทธ์
		ค.ม.ส. 2.5 ร้อยละของบุคลากรสายสนับสนุนที่ผ่านการประเมินค่างาน	ร้อยละ 100 (เมื่อสิ้นสุดแผนของคณะ 63-68)	7. มีการแลกเปลี่ยนรู้ของผู้มีประสบการณ์ และจัดการความรู้เรื่องการขอกำหนดตำแหน่งที่สูงขึ้น
		ค.ม.ส. 2.6 จำนวนบุคลากรสายสนับสนุนที่ได้รับการพัฒนาความรู้	13 คน (ในทุกปีงบประมาณ)	8. จัดสรรงบประมาณในการพัฒนาบุคลากรสายสนับสนุนตามความต้องการและจำเป็น
3	3. พัฒนาระบบดูแลภาระงานที่เหมาะสมของบุคลากรแต่ละประเภท	ค.ม.ส. 2.7 ร้อยละบุคลากรประเภทประจำตามสัญญาและบุคลากรสังกัดกลุ่มวิชาและหลักสูตรที่มีแนวโน้มจำนวนนักศึกษาลดลง มีภาระงานเป็นไปตามเกณฑ์ต่าง ๆ ที่เกี่ยวข้อง	ร้อยละ 100 (ของแต่ละรอบกาประเมินผลการปฏิบัติราชการ)	9. ส่งเสริมการสร้างรายวิชา หรือหลักสูตร หรือคอร์สเรียนระยะสั้นเพื่อ หรือพัฒนาระบบการกำหนดภาระงานที่เหมาะสมแก่บุคลากรที่มีแนวโน้มภาระงานน้อยลง

ประเด็นยุทธศาสตร์ที่ 2 เสริมสร้างวัฒนธรรมการทำงานที่เอื้อต่อการพัฒนาสมรรถนะของบุคลากรสู่การใช้ศักยภาพอย่างเต็มที่ (ต่อ)

กลยุทธ์	แผนงาน/โครงการ	ผู้รับผิดชอบ	งบประมาณประจำปี'งบประมาณ พ.ศ 2563-2566 (หน่วย : บาท)					แหล่งงบประมาณ	
			2563	2564	2565	2566	2563-2566		
1	ส่งเสริมการจัดทำแผนการจัดทำผลงานรายบุคคลที่นำมาใช้ได้จริง	กิจกรรมจัดทำแผนบริหารและพัฒนาตนเองของคณะ	รองคณบดีฝ่ายวางแผนและบริการวิชาการ	0	0	0	0	0	ไม่ใช้งบประมาณ
2	จัดทำระบบพี่เลี้ยง หรือ Buddy ผลิตผลงานวิชาการ	โครงการสนับสนุนการเขียนผลงานทางวิชาการเพื่อเข้าสู่ตำแหน่งทางวิชาการที่สูงขึ้น คณะมนุษยศาสตร์และสังคมศาสตร์ (คมส. 2.1)	รองคณบดีฝ่ายวิชาการและวิจัย	30,000	30,000	30,000	30,000	120,000	งบคณะ
3	พัฒนาระบบการปฏิบัติงานที่เอื้อต่อเวลาในการทำผลงานวิชาการ	กิจกรรมลดภาระงานเอกสารของบุคลากรสายวิชาการด้วยการมอบหมายภาระงานเอกสารให้กับบุคลากรสายสนับสนุน	รองคณบดีฝ่ายวางแผนและบริการวิชาการ	0	0	0	0	0	ไม่ใช้งบประมาณ

กลยุทธ์	แผนงาน/โครงการ	ผู้รับผิดชอบ	งบประมาณประจำปีงบประมาณ พ.ศ 2563-2566 (หน่วย : บาท)					แหล่งงบประมาณ	
			2563	2564	2565	2566	2563-2566		
4	จัดทำระบบภาระงานที่เหมาะสมและเอื้อต่อการลาศึกษาต่อทั้งแบบในเวลาราชการและนอกเวลาราชการ	กิจกรรมตรวจสอบภาระงานที่เหมาะสมของบุคลากร	รองคณบดี ฝ่ายวางแผน และบริการ วิชาการ	0	0	0	0	0	ไม่ใช้งบประมาณ
5	เพิ่มงบประมาณในการพัฒนาบุคลากรให้มากขึ้นตามความจำเป็นของบุคลากร และส่งเสริมการขอรับทุนพัฒนาบุคลากรจากมหาวิทยาลัย	โครงการพัฒนาบุคลากรตามศาสตร์ความถนัด (โครงการเดิม ใช้งบพัฒนาบุคลากรคณะฯ) (วิชาการ)	รองคณบดี ฝ่ายวางแผน และบริการ วิชาการ	370,500	370,500	370,500	370,500	1,482,000	งบคณะ
		โครงการพัฒนาศักยภาพบุคลากรคณะมนุษยศาสตร์และสังคมศาสตร์	รองคณบดี ฝ่ายวางแผน และบริการ วิชาการ	35,000	35,000	35,000	35,000	140,000	
6	ทบทวนและปรับกรอบภาระงานให้เหมาะสมกับการปฏิบัติงานหลักและบริบทของคณะ	โครงการพัฒนาศักยภาพบุคลากรคณะมนุษยศาสตร์และสังคมศาสตร์	รองคณบดี ฝ่ายวางแผน และบริการ วิชาการ	35,000	35,000	35,000	35,000	140,000	งบคณะ

กลยุทธ์	แผนงาน/โครงการ	ผู้รับผิดชอบ	งบประมาณประจำปี'งบประมาณ พ.ศ 2563-2566 (หน่วย : บาท)					แหล่งงบประมาณ	
			2563	2564	2565	2566	2563-2566		
7	มีการแลกเปลี่ยนรู้ของผู้มีประสบการณ์และจัดการความรู้เรื่องการข้อกำหนดตำแหน่งที่สูงขึ้น	โครงการสนับสนุนการเขียนผลงานทางวิชาการเพื่อเข้าสู่ตำแหน่งทางวิชาการที่สูงขึ้น คณะมนุษยศาสตร์และสังคมศาสตร์ (คมส. 2.1)	รองคณบดีฝ่ายวิชาการและวิจัย	30,000	30,000	30,000	30,000	120,000	งบคณะ
		โครงการทบทวนแผนและแลกเปลี่ยนเรียนรู้ในการพัฒนาวิทยุวิจัย (คมส. 2.1/2.2)	รองคณบดีฝ่ายวางแผนและบริการวิชาการ	180,000	180,000	180,000	180,000	720,000	งบคณะ
8	จัดสรรงบประมาณในการพัฒนาบุคลากรสายสนับสนุนตามความต้องการและจำเป็น	โครงการพัฒนาบุคลากรตามศาสตร์ความถนัด (โครงการเติม ใช้งบพัฒนาบุคลากรคณะฯ)	รองคณบดีฝ่ายวางแผนและบริการวิชาการ	60,000	60,000	60,000	60,000	240,000	งบคณะ

กลยุทธ์	แผนงาน/โครงการ	ผู้รับผิดชอบ	งบประมาณประจำปี'งบประมาณ พ.ศ 2563-2566 (หน่วย : บาท)					แหล่งงบประมาณ	
			2563	2564	2565	2566	2563-2566		
9	ส่งเสริมการสร้างรายวิชาหรือหลักสูตร หรือคอร์สเรียนระยะสั้นเพื่อหรือพัฒนาระบบการกำหนดภาระงานที่เหมาะสมแก่บุคลากรที่มีแนวโน้มภาระงานน้อยลง	โครงการบริการวิชาการแบบหารายได้	รองคณบดีฝ่ายวิชาการและวิจัย	0	0	0	0	0	ไม่ใช้งบประมาณ
รวมทั้งสิ้น				740,500	740,500	740,500	740,500	2,962,000	

ประเด็นยุทธศาสตร์ 3 ยกระดับงานวิจัยและนวัตกรรม และการบริการวิชาการ

เป้าประสงค์	ตัวชี้วัดยุทธศาสตร์	ค่าเป้าหมายตัวชี้วัดยุทธศาสตร์	กลยุทธ์
1. เพิ่มการเผยแพร่ผลงานวิจัยระดับชาติและนานาชาติ	คมส. 3.1 จำนวนผลงานวิจัยที่ได้รับการตีพิมพ์เผยแพร่ในวารสารวิชาการระดับชาติและนานาชาติ หรือเอกสารรวบรวมวิจัยในการประชุม (proceedings) (สกอ. 2.3 ผลงานวิชาการของอาจารย์ประจำ/ มรภ 3.2)	≥25 (ต่อปีปฏิทิน ปัจจุบันอยู่ที่ 21 เรื่อง)	1. จัดระบบต่อยอดงานวิจัยกับรายวิชาวิจัยของแต่ละสาขาวิชานำไปสู่การเผยแพร่ในรูปแบบบทความวิจัยหรือบทความวิชาการ 2. จัดทำธนาคารข้อเสนอโครงการวิจัย (Research Proposal Bank)

เป้าประสงค์		ตัวชี้วัดยุทธศาสตร์	ค่าเป้าหมายตัวชี้วัดยุทธศาสตร์	กลยุทธ์
		คมส. 3.2 มีวารสารวิจัยของคณะที่เข้าฐาน TCI	1 เล่ม	3. พัฒนาวารสารวิจัยของคณะเข้าสู่ฐานข้อมูลของก.พ.อ.
2	๒. เพิ่มการพัฒนาผลงานวิจัยเพื่อการพัฒนาท้องถิ่น	คมส. 3.3 จำนวนทุนวิจัยเพื่อการพัฒนาท้องถิ่น หรือนวัตกรรมการเรียนการสอน (สกอ.2.2 เงินสนับสนุนงานวิจัยและงานสร้างสรรค์)	≥30,000 บาท (ปัจจุบันอยู่ที่ 27,171.68 บาท)	4. ส่งเสริมการสร้างเครือข่ายกับหน่วยงานในท้องถิ่นและเครือข่ายผู้ทรงคุณวุฒิตามศาสตร์
				5. ส่งเสริมให้มีระบบพี่เลี้ยง หรือ Buddy การทำวิจัย
3	๓. ส่งเสริมการพัฒนาการวิจัยเพื่อพัฒนานวัตกรรมการเรียนการสอน (คลังข้อมูลภาษาผู้เรียน) (Learner Corpus) ของคณะมนุษยศาสตร์และสังคมศาสตร์ มหาวิทยาลัยราชภัฏพิบูลสงคราม	คมส. 3.4 จำนวนนวัตกรรมการเรียนการสอนที่ได้จากการทำวิจัย (มรภ. 4.2 อัตราส่วนจำนวนงานวิจัยและองค์ความรู้ที่เป็นทรัพย์สินทางปัญญา)	≥1 เรื่อง (ต่อปีงบประมาณ)	6. จัดระบบต่อยอดงานวิจัยกับรายวิชาวิจัยของแต่ละสาขาวิชานำไปสู่การเผยแพร่ในรูปแบบบทความวิจัยหรือบทความวิชาการ
				คมส. 3.5 คลังข้อมูลภาษานักศึกษาคณะมนุษยศาสตร์และสังคมศาสตร์
4	4. พัฒนางานบริการวิชาการแบบหารายได้ และบริการวิชาการท้องถิ่นตามพันธกิจมหาวิทยาลัย	คมส. 3.7 จำนวนโครงการบริการวิชาการแบบหารายได้ (ครั้ง)	≥1 โครงการ (ต่อปีงบประมาณ)	8. จัดทำแผนบริการวิชาการท้องถิ่นที่ต่อยอดจากงานวิจัยหรือบูรณาการกับงานวิจัย
		คมส. 3.8 จำนวนรายได้จากการบริการวิชาการแบบหารายได้เพิ่มขึ้น	ร้อยละ 3 (เพิ่มขึ้นจากรายได้ของปีงบประมาณก่อนหน้า)	9. มีระบบสนับสนุนและติดตามการดำเนินการอย่างเป็นรูปธรรมและได้ประสิทธิภาพ

เป้าประสงค์	ตัวชี้วัดยุทธศาสตร์	ค่าเป้าหมายตัวชี้วัดยุทธศาสตร์	กลยุทธ์
	ค.ม.ส. 3.9 จำนวนงบประมาณบริการวิชาการท้องถิ่นตามพันธกิจมหาวิทยาลัย	≥600,000 บาท (ต่อปีงบประมาณ)	10. ส่งเสริมการจัดทำแผนบูรณาการบริการวิชาการในระดับคณะ

ประเด็นยุทธศาสตร์ 3 ยกระดับงานวิจัยและนวัตกรรม และการบริการวิชาการ (ต่อ)

กลยุทธ์	แผนงาน/ โครงการ	ผู้รับผิดชอบ	งบประมาณประจำปีงบประมาณ พ.ศ 2563-2566 (หน่วย : บาท)					แหล่ง งบประมาณ	
			2563	2564	2565	2566	2563- 2566		
1	จัดระบบต่อ ยอดงานวิจัยกับรายวิชาวิจัยของแต่ละสาขาวิชานำไปสู่การเผยแพร่ในรูปแบบบทความวิจัยหรือบทความวิชาการ	โครงการสนับสนุนการเขียนงานวิจัยและงานวิชาการเพื่อการตีพิมพ์เผยแพร่ คณะมนุษยศาสตร์และสังคมศาสตร์ (ค.ม.ส.3.1 / 3.2 สกอ.2.2)	รองคณบดีฝ่ายวิชาการและวิจัย	42,000	42,000	42,000	42,000	168,000	งบคณะ
2	จัดทำธนาคารข้อเสนอโครงการวิจัย (Research Proposal Bank)	โครงการสนับสนุนทุนวิจัย คณะมนุษยศาสตร์และสังคมศาสตร์ (ค.ม.ส.3.3 สกอ.1.2)	รองคณบดีฝ่ายวิชาการและวิจัย	180,000	180,000	180,000	180,000	720,000	งบคณะ

กลยุทธ์	แผนงาน/ โครงการ	ผู้รับผิดชอบ	งบประมาณประจำปี'งบประมาณ พ.ศ 2563-2566 (หน่วย : บาท)					แหล่ง งบประมาณ	
			2563	2564	2565	2566	2563- 2566		
3	พัฒนาวารสารวิจัยของ คณะเข้าสู่ฐานข้อมูล ของก.พ.อ.	โครงการพัฒนา วารสารวิจัยของ คณะเข้าสู่ ฐานข้อมูลของ ก.พ.อ. (โครงการ ใหม่)	รองคณบดี ฝ่ายวิชาการ และวิจัย	20,000	20,000	20,000	20,000	80,000	งบคณะ
4	ส่งเสริมการสร้าง เครือข่ายกับหน่วยงาน ในท้องถิ่นและ เครือข่ายผู้ทรงคุณวุฒิ ตามศาสตร์	โครงการพี่เลี้ยง นักวิจัย	รองคณบดี ฝ่ายวิชาการ และวิจัย	70,000	70,000	70,000	70,000	280,000	งบคณะ
5	ส่งเสริมให้มีระบบพี่ เลี้ยง หรือ Buddy การทำวิจัย								
6	จัดระบบต่อยอด งานวิจัยกับรายวิชา วิจัยของแต่ละ สาขาวิชานำไปสู่การ เผยแพร่ในรูปแบบ บทความวิจัยหรือ บทความวิชาการ	โครงการสนับสนุน การเขียนงานวิจัย และงานวิชาการ เพื่อการตีพิมพ์ เผยแพร่ คณะ มนุษยศาสตร์และ สังคมศาสตร์	รองคณบดี ฝ่ายวิชาการ และวิจัย	42,000	42,000	42,000	42,000	168,000	งบคณะ

กลยุทธ์	แผนงาน/ โครงการ	ผู้รับผิดชอบ	งบประมาณประจำปี'งบประมาณ พ.ศ 2563-2566 (หน่วย : บาท)					แหล่ง งบประมาณ	
			2563	2564	2565	2566	2563- 2566		
7	จัดทำแผนงานพัฒนาคลังข้อมูลภาษาผู้เรียน (Learner Corpus) ในรูปแบบงานวิจัยและพัฒนา (R&D)	โครงการพัฒนาคลังข้อมูลภาษาผู้เรียน (Learner Corpus) ในรูปแบบงานวิจัยและพัฒนา (R&D)	รองคณบดีฝ่ายวิชาการและวิจัย	300,000	300,000	300,000	300,000	1,200,000	งบประมาณวิจัยจากหน่วยงานภายนอกคณะ
8	จัดทำแผนบริการวิชาการท้องถิ่นที่ต่อยอดจากงานวิจัยหรือบูรณาการกับงานวิจัย	โครงการจัดทำแผนบริการวิชาการและแผนกำกับ ติดตามการดำเนินการ	รองคณบดีฝ่ายวางแผนและบริการวิชาการ	500,000	500,000	500,000	500,000	2,000,000	งบบุคลากรมหาวิทยาลัยอุทศาสตร์ที่ ๑ การพัฒนาท้องถิ่น
9	มีระบบสนับสนุนและติดตามการดำเนินการอย่างเป็นรูปธรรมและได้ประสิทธิภาพ								
10	ส่งเสริมการจัดทำแผนบูรณาการบริการวิชาการในระดับคณะ								
รวมทั้งสิ้น				1,154,000	1,154,000	1,154,000	1,154,000	4,616,000	

ประเด็นยุทธศาสตร์ 4 ส่งเสริมการเรียนรู้คุณค่าประวัติศาสตร์ ศิลปะ และวัฒนธรรมในท้องถิ่นเพื่อการทำนุบำรุงให้ยั่งยืน

	เป้าประสงค์	ตัวชี้วัดยุทธศาสตร์	ค่าเป้าหมายตัวชี้วัดยุทธศาสตร์	กลยุทธ์
1	1. เพิ่มการแลกเปลี่ยนเรียนรู้ระหว่างนักศึกษา บุคลากรและปราชญ์ทางด้านประวัติศาสตร์ ศิลปะ และวัฒนธรรมในท้องถิ่น	ค.ม.ส. 4.1 จำนวนโครงการ/กิจกรรม/ รายวิชา ที่มีข้อมูลประวัติศาสตร์ ศิลปะ และวัฒนธรรมท้องถิ่นที่มีการสังเคราะห์ เป็นภาษาไทย และ/หรือภาษาต่างประเทศ ที่เชื่อมโยงกับภูมิหลังเจ้าของภาษาที่เข้าใจ ง่าย	≥5 โครงการ/กิจกรรม/รายวิชา (เมื่อสิ้นสุดแผนยุทธศาสตร์คณะ 63-67)	1. จัดทำแผนด้านทำนุบำรุงศิลปะและ วัฒนธรรมที่มีการแลกเปลี่ยนเรียนรู้ ระหว่างนักศึกษา บุคลากรและ ปราชญ์ทางด้านประวัติศาสตร์ ศิลปะ และวัฒนธรรมในท้องถิ่น
2	2. พัฒนาชมรมรู้จักรักถิ่นของคณะ (จุดประสงค์ชมรมเพื่อสร้างความรู้ ความเข้าใจ ท้องถิ่นผ่านกิจกรรมต่าง ๆ เช่น गईจิตอาสา การ แต่งเพลงกลอนจากข้อมูลท้องถิ่น ฯลฯ)	ค.ม.ส. 4.2 จำนวนนักศึกษาที่เข้าชมรมรู้จัก รักถิ่นของคณะ	ร้อยละ 10 (ของนักศึกษาทั้ง คณะ)	2. ส่งเสริมให้นักศึกษาจัดกิจกรรม แลกเปลี่ยนเรียนรู้โดยร่วมมือกับ ท้องถิ่น
		ค.ม.ส. 4.3 จำนวนนักศึกษาที่เป็นนักร้อง เรื่องท้องถิ่นผ่านภาษาไทยและ ภาษาต่างประเทศ	≥5 คน (ของแต่ละชั้นปี)	3. จัดทำข้อมูลต่าง ๆ เป็นภาษาไทย และภาษาต่างประเทศที่เข้าใจได้ ง่าย
3	3. พัฒนาการรวบรวม จัดเก็บและเผยแพร่ ประวัติศาสตร์ ศิลปะ ดนตรี วัฒนธรรมในท้องถิ่น เพื่อการทำนุบำรุงรักษาผ่านภาษาไทยและ ภาษาต่างประเทศ	ค.ม.ส. 4.4 จำนวนชุดข้อมูลประวัติศาสตร์ ศิลปะ ดนตรี วัฒนธรรมในท้องถิ่น ภาษาไทยและภาษาต่างประเทศ	≥4 ชุดข้อมูล (เมื่อสิ้นสุดแผน ยุทธศาสตร์คณะ 63-67)	4. จัดตั้งคณะกรรมการให้มีหน้าที่ใน การรวบรวม จัดเก็บ และเผยแพร่ ประวัติศาสตร์ ศิลปะ ดนตรี วัฒนธรรมในท้องถิ่นเพื่อการทำนุ บำรุงรักษาผ่านภาษาไทยและ ภาษาต่างประเทศ

ประเด็นยุทธศาสตร์ 4 ส่งเสริมการเรียนรู้คุณค่าประวัติศาสตร์ ศิลปะ และวัฒนธรรมในท้องถิ่นเพื่อการทำนุบำรุงให้ยั่งยืน (ต่อ)

กลยุทธ์	แผนงาน/โครงการ	ผู้รับผิดชอบ	งบประมาณประจำปีงบประมาณ พ.ศ 2563-2566 (หน่วย : บาท)					แหล่ง งบประมาณ	
			2563	2564	2565	2566	2563- 2566		
1	จัดทำแผนด้านทำนุบำรุง ศิลปะและวัฒนธรรมที่มีการ แลกเปลี่ยนเรียนรู้ระหว่าง นักศึกษา บุคลากรและ ปราชญ์ทางด้าน ประวัติศาสตร์ ศิลปะ และ วัฒนธรรมในท้องถิ่น	โครงการอนุรักษ์ ท้องถิ่น คณะ มนุษยศาสตร์และ สังคมศาสตร์ (ชมรม) (ใหม่)	รองคณบดีฝ่าย กิจการ นักศึกษาและ ทำนุ ศิลปวัฒนธรรม	30,000	30,000	30,000	30,000	120,000	งบบุคลากรชมรม
		โครงการสืบสาน ประเพณีลอยกระทง มนต์เสน่ห์แห่ง สายน้ำ	รองคณบดีฝ่าย กิจการ นักศึกษาและ ทำนุ ศิลปวัฒนธรรม	25,000	25,000	25,000	25,000	100,000	งบคณะ
		โครงการอนุรักษ์ วัฒนธรรมสืบสาน ประเพณีไทย (วัน สงกรานต์)	รองคณบดีฝ่าย กิจการ นักศึกษาและ ทำนุ ศิลปวัฒนธรรม	35,000	35,000	35,000	35,000	140,000	งบคณะ

กลยุทธ์	แผนงาน/โครงการ	ผู้รับผิดชอบ	งบประมาณประจำปี'งบประมาณ พ.ศ 2563-2566 (หน่วย : บาท)					แหล่ง งบประมาณ	
			2563	2564	2565	2566	2563- 2566		
	โครงการส่งเสริม คุณธรรมและ จริยธรรมให้แก่ นักศึกษา (ทำบุญ เข้าพรรษา)	รองคณบดีฝ่าย กิจการ นักศึกษาและ ทำนุ ศิลปวัฒนธรรม	10,000	10,000	10,000	10,000	40,000	งคณະ	
	โครงการยกระดับ คุณภาพสื่อ สร้างสรรค์ด้าน ศิลปวัฒนธรรมและ ภูมิปัญญาท้องถิ่น	รองคณบดีฝ่าย กิจการ นักศึกษาและ ทำนุ ศิลปวัฒนธรรม	20,000	20,000	20,000	20,000	80,000	งคณະ	
2	ส่งเสริมให้นักศึกษาจัด กิจกรรมแลกเปลี่ยนเรียนรู้ โดยร่วมมือกับท้องถิ่น	1. โครงการอนุรักษ์ ท้องถิ่น คณะ มนุษยศาสตร์และ สังคมศาสตร์ (ชมรม) (ใหม่) 2. โครงการ แลกเปลี่ยนเรียนรู้ ศิลปวัฒนธรรมและ	รองคณบดีฝ่าย กิจการ นักศึกษาและ ทำนุ ศิลปวัฒนธรรม	30,000	30,000	30,000	30,000	120,000	งบริหารชมรม

กลยุทธ์	แผนงาน/โครงการ	ผู้รับผิดชอบ	งบประมาณประจำปี'งบประมาณ พ.ศ 2563-2566 (หน่วย : บาท)					แหล่ง งบประมาณ	
			2563	2564	2565	2566	2563- 2566		
		ภูมิปัญญาจาก ปราชญ์ท้องถิ่น (ใหม่)							
3	จัดทำข้อมูลต่าง ๆ เป็น ภาษาไทยและ ภาษาต่างประเทศที่เข้าใจได้ ง่าย	1. โครงการอนุรักษ์ ท้องถิ่น คณะ มนุษยศาสตร์และ สังคมศาสตร์ (ชมรม) (ใหม่)	รองคณบดีฝ่าย กิจการ นักศึกษาและ ทำนุ ศิลปวัฒนธรรม	30,000	30,000	30,000	30,000	120,000	งบบริหารชมรม
4	จัดตั้งคณะกรรมการให้มี หน้าที่ในการรวบรวม จัดเก็บ และเผยแพร่ ประวัติศาสตร์ ศิลปะ ดนตรี วัฒนธรรมในท้องถิ่นเพื่อการ ทำนุบำรุงรักษาผ่าน ภาษาไทยและ ภาษาต่างประเทศ	2. โครงการประกวด ผลงานสารสนเทศ ทางศิลปวัฒนธรรม และภูมิปัญญา ท้องถิ่น (ใหม่)							
	รวมทั้งสิ้น			180,000	180,000	180,000	180,000	720,000	

ประเด็นยุทธศาสตร์ 5 พัฒนาการบริหารจัดการเพื่อรับมือกับการเปลี่ยนแปลงที่เร็วและแรง (disruption) ตามหลักธรรมาภิบาล

เป้าประสงค์	ตัวชี้วัดยุทธศาสตร์	ค่าเป้าหมายตัวชี้วัดยุทธศาสตร์	กลยุทธ์	
1	1. จัดสรรและแสวงหางบประมาณในงานที่ต่อยอดรายได้คณะให้มากขึ้น	คมส. 5.1 จำนวนรายได้จากการบริการวิชาการ หรือ จากงานอื่น ๆ เพิ่มขึ้น	ร้อยละ 3 (เพิ่มขึ้นจากรายได้ของปีงบประมาณก่อนหน้า)	1. พัฒนาระบบและกลไกการบริการวิชาการมุ่งหารายได้ตามความต้องการของผู้รับบริการ
2	2. พัฒนาการบริหารคณะโดยใช้ข้อมูลขับเคลื่อนองค์กร (Data-driven Management)	คมส. 5.2 จำนวนฐานข้อมูลคณะเพื่อการบริหารจัดการในการตัดสินใจ (มรภ .4.4 จำนวนฐานข้อมูลฯ)	≥ 5 ฐานข้อมูล	2. ส่งเสริมให้งานแต่ละงานมีการจัดเก็บข้อมูลที่สำคัญต่อการบริหารงานคณะและจัดทำเป็นออนไลน์
3	3. พัฒนางานประชาสัมพันธ์เชิงรุกเพื่อสร้างภาพลักษณ์ที่ดีขององค์กร	คมส. 5.3 จำนวนเครือข่ายโรงเรียนมัธยมศึกษา	≥ 1,000 โรงเรียน (เมื่อสิ้นสุดแผนยุทธศาสตร์คณะ 63-67)	3. พัฒนาระบบและกลไกการประชาสัมพันธ์มีการกำกับติดตามรายไตรมาส
		คมส. 5.4 จำนวนเพื่อนนักเรียนมัธยมใน FB ของคณะและสาขา	≥ 3,000 คน (เมื่อสิ้นสุดแผนยุทธศาสตร์คณะ 63-67)	4. จัดกิจกรรมส่งเสริมภาพลักษณ์นักศึกษา บัณฑิต อาจารย์ของคณะ
		คมส. 5.5 จำนวนช่องทางประชาสัมพันธ์ที่ส่งตรงถึงกลุ่มเป้าหมาย (นักเรียน ครู โรงเรียนมัธยมฯ สถานประกอบการ)	≥ 5 ช่องทาง (Youtube, Twitter, Dek-D, LineHuso, ฯลฯ)	5. จัดทำระบบและกลไกการประชาสัมพันธ์หลักสูตรของคณะแก่นักเรียนกลุ่มเป้าหมาย
		คมส.5.6 จำนวนนักศึกษาแรกเข้าของคณะไม่น้อยกว่า 330 คนต่อปี	≥330 คน (ต่อปีการศึกษา)	
4	4. บริหารงานเป็นไปตามหลักธรรมาภิบาลและการบริหารกิจการบ้านเมืองที่ดี (good governance)	คมส. 5.7 ความพึงพอใจของผู้รับบริการที่มีต่อการบริหารงานของผู้บริหารคณะ	≥4.21	6. สร้างระบบประเมินผลและกำกับติดตามการทำงานของผู้บริหาร

เป้าประสงค์	ตัวชี้วัดยุทธศาสตร์	ค่าเป้าหมายตัวชี้วัดยุทธศาสตร์	กลยุทธ์
	คมส. 5.8 ความพึงพอใจของผู้รับบริการต่อกระบวนการกำกับติดตาม ประเมิน ปรับปรุง วางแผนการบริหารงานตามพันธกิจ (ผลิตบัณฑิต วิจัย บริการวิชาการ ทำนุบำรุงศิลปวัฒนธรรม) ที่เป็นไปตามกฎหมาย ข้อบังคับ และหลักเกณฑ์การดำเนินการต่าง ๆ ที่เกี่ยวข้อง	≥4.21	

ประเด็นยุทธศาสตร์ 5 พัฒนาการบริหารจัดการเพื่อรับมือกับการเปลี่ยนแปลงที่เร็วและแรง (disruption) ตามหลักธรรมาภิบาล (ต่อ)

กลยุทธ์	แผนงาน/โครงการ	ผู้รับผิดชอบ	งบประมาณประจำปีงบประมาณ พ.ศ..... (หน่วย : บาท)					แหล่งงบประมาณ
			2563	2564	2565	2566	2563-2566	
1	พัฒนาระบบและกลไกการบริการวิชาการมุ่งหารายได้ตามความต้องการของผู้รับบริการ	โครงการจัดทำแผนบริการวิชาการแบบหารายได้และแผนกำกับ ติดตามการดำเนินการ	รองคณบดีฝ่ายวิชาการและวิจัย	0	0	0	0	ไม่ใช้งบประมาณ

กลยุทธ์	แผนงาน/โครงการ	ผู้รับผิดชอบ	งบประมาณประจำปีงบประมาณ พ.ศ..... (หน่วย : บาท)					แหล่งงบประมาณ	
			2563	2564	2565	2566	2563-2566		
2	ส่งเสริมให้งานแต่ละงานมีการจัดเก็บข้อมูลที่สำคัญต่อการบริหารงานคณะและจัดทำเป็นออนไลน์	โครงการพัฒนาฐานข้อมูลคณะระบบออนไลน์ (โครงการใหม่)	รองคณบดีฝ่ายวางแผนและ บริการวิชาการ	0	0	0	0	0	ไม่ใช้งบประมาณ
3	พัฒนาระบบและกลไกการประชาสัมพันธ์มีการกำกับติดตามรายไตรมาส	โครงการประชาสัมพันธ์คณะสู่กลุ่มเป้าหมาย (โครงการใหม่)	รองคณบดีฝ่ายกิจการ นักศึกษาและ ทำนุบำรุง ศิลปวัฒนธรรม	5,000	5,000	5,000	5,000	20,000	งบประมาณกอง บริการการศึกษา (แนะแนวโรงเรียน) งบรายได้คณะ
4	จัดกิจกรรมส่งเสริมภาพลักษณ์นักศึกษาบัณฑิต อาจารย์ของคณะ								
5	จัดทำระบบและกลไกการประชาสัมพันธ์หลักสูตรของคณะแก่นักเรียนกลุ่มเป้าหมาย								
6	สร้างระบบประเมินผลและกำกับติดตามการทำงานของผู้บริหาร	โครงการพัฒนางานบริหารคณะมนุษยศาสตร์และสังคมศาสตร์	รองคณบดีฝ่ายวางแผนและ บริการวิชาการ	53,000	53,000	53,000	53,000	212,000	งบคณะ
	รวมทั้งสิ้น			58,000	58,000	58,000	58,000	232,000	

2. ตารางสรุปข้อมูลแผนการพัฒนาตนเอง

ตารางที่ 1 สรุปข้อมูลแผนการพัฒนาตนเอง อาจารย์ในสาขาวิชาภาษาไทย (N=11)

ประเด็น การพัฒนา	วิธีการพัฒนา											ปีปฏิทิน				
	เรียนรู้จากการปฏิบัติ	การสอนงาน	Eพบผู้เชี่ยวชาญ	Fศึกษาดูงาน	แลกเปลี่ยนงาน	Mพี่เลี้ยง (Mentoring)	OJTการฝึกงาน	มอบหมายงาน	Sศึกษาด้วยตนเอง	Tฝึกอบรม,ประชุม	Wติดตามผู้มี	OTHอื่นๆ	2562	2563	2564	2565
ศึกษาต่อ	3		3	1		1			5	2			3	3	1	4
ตำแหน่ง ทาง วิชาการ	7	3	4			2			4	3			1	2	2	2
วิจัย/ เอกสาร ประกอบ การ สอน/ ตำรา	5	2	4	1		4			6	4			1	2	2	2
การ บริการ วิชาการ	11												11	11	11	11
สมรรถนะ			11	11									11	11	11	11

ตารางที่ 2 สรุปแผนการพัฒนาคณะอาจารย์ในสาขาวิชาภาษาอังกฤษ (N=12)

ประเด็น การพัฒนา	วิธีการพัฒนา											ปีปฏิทิน			
	การเรียนรู้จากการปฏิบัติ	การสอนงาน	FWPผู้เชี่ยวชาญ	Fศึกษาดูงาน	แลกเปลี่ยนงาน	Mพี่เลี้ยง (Mentoring)	OJTการฝึกงาน	มอบหมายงาน	Sศึกษาด้วยตนเอง	Tฝึกอบรม, ประชุม	Wติดตามผู้มี	OTHอื่นๆ	2562	2563	2564
ศึกษาต่อ	2		1	1				6	1	1		3	1	4	4
ตำแหน่ง ทาง วิชาการ	5	1	3	1		2	1	4	2			2	1	1	2
วิจัย/ เอกสาร ประกอบการ สอน/ ตำรา	4		2	1		2		3	1	1		4	5	2	2
การ บริการ วิชาการ	12 3									1		12	12	12	12
สมรรถนะ				6	6			4	4	2		12	12	12	12

ตารางที่ 3 สรุปแผนการพัฒนาตนเอง อาจารย์ในสาขาวิชาดนตรีสากล (N= 8)

ประเด็น การ พัฒนา	วิธีการพัฒนา											ปีปฏิทิน			
	Aเรียนรู้จากการปฏิบัติ	Cการสอนงาน	Eพบผู้เชี่ยวชาญ	Fศึกษาดูงาน	แลกเปลี่ยนงาน	Mพี่เลี้ยง (Mentoring)	OJTการฝึกงาน	Pมอบหมายงาน	Sศึกษาด้วยตนเอง	Tฝึกอบรม,ประชุม	Wติดตามผู้มี	OTHอื่นๆ	2562	2563	2564
ศึกษาต่อ	3											1	1	1	0
ตำแหน่ง ทาง วิชาการ	4		3								2	4	4	1	1
วิจัย/ เอกสาร ประกอบ การ สอน/ ตำรา	3		1										3	1	
การ บริการ วิชาการ					8							8	8	8	8
สมรรถนะ					8							8	8	8	8

ทั้งนี้สมรรถนะที่ต้องการพัฒนาของอาจารย์ในสาขาวิชาศิลปกรรม คือ ทักษะการใช้เครื่องดนตรี และการสอน
ปฏิบัติการ ทักษะการใช้ภาษาเพื่อการศึกษาต่อ

ตารางที่ 4 สรุปแผนการพัฒนาตนเอง อาจารย์ในสาขาวิชาบรรณารักษศาสตร์และสารสนเทศ (N=5)

ประเด็น การ พัฒนา	วิธีการพัฒนา										ปีปฏิทิน					
	Aเรียนรู้จากการปฏิบัติ	Cการสอนงาน	Eพบผู้เชี่ยวชาญ	Fศึกษาดูงาน	J แลกเปลี่ยนงาน	Mพี่เลี้ยง (Mentoring)	OJTการฝึกงาน	Pมอบหมายงาน	Sศึกษาด้วยตนเอง	Tฝึกอบรม, ประชุม	Wติดตามผู้มี	OTHอื่นๆ	2562	2563	2564	2565
ศึกษาต่อ								1					1	1	1	1
ตำแหน่ง ทาง วิชาการ	1							1					1	1	1	1
วิจัย/ เอกสาร ประกอบ การ สอน/ ตำรา			1					1					2	2	1	
การ บริการ วิชาการ													1	1	1	1
สมรรถนะ			1	1						1			1	1		1

ทั้งนี้สมรรถนะที่ต้องการพัฒนาของอาจารย์ในสาขาวิชาบรรณารักษศาสตร์และสังคมศาสตร์ คือทักษะการเป็นผู้นำ
ทักษะด้านระบบคอมพิวเตอร์ที่ใช้ในห้องสมุด

ตารางที่ 5 สรุปแผนการพัฒนาคณะอาจารย์ในสาขาวิชาภาษาญี่ปุ่น (N=5)

ประเด็น การพัฒนา	วิธีการพัฒนา										ปีปฏิทิน				
	A เรียนรู้จากการปฏิบัติ	C การสอนงาน	E พบผู้เชี่ยวชาญ	F ศึกษาดูงาน	J แลกเปลี่ยนงาน	M พี่เลี้ยง (Mentoring)	OJT การฝึกงาน	P มอบหมายงาน	S ศึกษาค้นคว้าด้วยตนเอง	T ฝึกอบรม, ประชุม	W ติดตามผู้มี	OTH อื่นๆ	2562	2563	2564
ศึกษาต่อ											1	2	2	2	1
ตำแหน่ง ทาง วิชาการ			1			1						1	2	1	1
วิจัย/ เอกสาร ประกอบการ สอน/ ตำรา	1		1	1			1	2	2	1		1	2	2	1
การ บริการ วิชาการ				1					1			1	2	1	1
สมรรถนะ (วิจัย ชุมชน)	1		2	1			1	1	2	1		1	2	2	1

ตารางที่ 6 สรุปแผนการพัฒนาคณะอาจารย์ในสาขาวิชาภาษาจีนและสาขาวิชาภาษาจีนธุรกิจ (N=7)

ประเด็น การพัฒนา	วิธีการพัฒนา											ปีปฏิทิน				
	A เรียนรู้จากการปฏิบัติ	C การสอนงาน	E พบผู้เชี่ยวชาญ	F ศึกษาดูงาน	J แลกเปลี่ยนงาน	M พี่เลี้ยง (Mentoring)	OJT การฝึกงาน	P มอบหมายงาน	S ศึกษาค้นคว้าด้วยตนเอง	T ฝึกอบรม, ประชุม	W ติดตามผู้มี	OTH อื่นๆ	2562	2563	2564	2565
ศึกษาต่อ	1												1			0
ตำแหน่ง ทาง วิชาการ	3		3								2		0	1	2	0
วิจัย/ เอกสาร ประกอบการ สอน/ ตำรา	3		1											3	1	
การ บริการ วิชาการ					6								6	6	6	6
สมรรถนะ					6								6	6	6	6

ตารางที่ 7 สรุปแผนการพัฒนาคณะอาจารย์ในสาขาวิชาอังกฤษธุรกิจ (N=5)

ประเด็น การพัฒนา	วิธีการพัฒนา										ปีปฏิทิน				
	A เรียนรู้จากการปฏิบัติ	C การสอนงาน	E พบผู้เชี่ยวชาญ	F ศึกษาดูงาน	J แลกเปลี่ยนงาน	M พี่เลี้ยง (Mentoring)	OJT การฝึกงาน	P มอบหมายงาน	S ศึกษาค้นคว้าด้วยตนเอง	T ฝึกอบรม, ประชุม	W ติดตามผู้มี	OTH อื่นๆ	2562	2563	2564
ศึกษาต่อ								2	1			2	2	2	2
ตำแหน่ง ทาง วิชาการ	1		2						1			1	1		
วิจัย/ เอกสาร ประกอบการ สอน/ ตำรา	2		1				1		1			2	2	2	2
การ บริการ วิชาการ	5											1	1	1	1
สมรรถนะ					5							1	1	1	1

